



# Memoria de Sostenibilidad

COMUNICACIÓN EN PROGRESO

2022





# ÍNDICE

## Introducción

- Sobre este informe
- Mensaje Corporativo
- Mensaje de Gerencia de Estrategia y Sostenibilidad

## Gobierno Corporativo

- Declaración de apoyo
- Sobre Eurofish
- Grupos de Interés
- Materialidad
- Objetivos Estratégicos
- Balances e indicadores financieros
- Comprometidos en la lucha contra la corrupción

## Producto y Proceso

- Productos
- Presencia Mundial
- Marca Manabí
- Petfood
- Alianzas, certificaciones y regulaciones
- Sistema Integrado de Gestión
- Calidad e inocuidad alimentaria
- Investigación y Desarrollo
- Cadena de Abastecimiento
- Gestión de Adquisiciones

- 01
- 02
- 03

## 04

- 05
- 06
- 14
- 16
- 23
- 24
- 25

## 26

- 27
- 29
- 30
- 32
- 36
- 37
- 38
- 41
- 42
- 44

## Personas y Mascotas

- Nuestros colaboradores
- Procedimiento de Selección
- Remuneración
- Sistema de Gestión Social
- Formación del colaborador
- Programas de Bienestar Social
- Programas con la Comunidad
- Seguridad y Salud Ocupacional

## 46

- 48
- 51
- 52
- 54
- 59
- 61
- 66
- 67

## Planeta

- Biodiversidad
- Pesca Sostenible
- Cumplimiento Ambiental
- Agua y Efluentes
- Residuos
- Energía y Emisiones
- Producción más limpia

## 72

- 73
- 76
- 77
- 78
- 79
- 80
- 82

## Índice de Contenido GRI

## 84





# SOBRE ESTE INFORME

Este informe se ha elaborado de conformidad con los Estándares GRI 2021 para el periodo comprendido entre el 1 de enero 2022 al 31 de diciembre del 2022, siendo la máxima autoridad, la Gerencia General. En términos de cobertura, la memoria recoge la información completa de la actividad de EUROFISH S.A. relativa al ejercicio fiscal 2022.

Eurofish S.A. tiene una sola sede y se utilizó el enfoque de control operacional para la información presentada.

La información financiera se reporta de manera anual, según el periodo fiscal y está basada en Normas Internacionales de Información Financiera (NIIF) autorizadas por la Superintendencia de Compañías del Ecuador y proviene de los Estados Financieros de la empresa, los cuales han sido auditados por una firma externa independiente (MOORE Y ASOCIADOS S.A.). La memoria de sostenibilidad se publica con una periodicidad anual, siendo este período nuestro tercer ejercicio.

Eurofish S.A. ha realizado la respectiva notificación a GRI de la utilización de los estándares y su declaración de uso vía correo electrónico.

Se ha actualizado la información, incorporando nuevos temas materiales en base a asesorías técnicas externas, al estándar GRI 2021 y al estándar GRI 13: Agricultura, acuicultura y pesca (2022).

La empresa no tiene ninguna reexpresión de información.

Para la elaboración de este informe se ha utilizado los siguientes principios:

- ✓ Precisión
- ✓ Equilibrio
- ✓ Claridad
- ✓ Comparabilidad
- ✓ Exhaustividad
- ✓ Contexto de sostenibilidad
- ✓ Puntualidad
- ✓ Verificabilidad

## Consultas sobre la memoria:

Ana Cristina de la Torre  
Gerente de Estrategia y Sostenibilidad  
EUROFISH S.A.

✉ [adelatorre@eurofish.com.ec](mailto:adelatorre@eurofish.com.ec)

🌐 [www.eurofish.com.ec](http://www.eurofish.com.ec)

📘 @Eurofish S.A.

Este reporte ha sido verificado por el departamento de auditoria interna. Los cambios incorporados en el mismo, derivan de la revisión técnica externa realizada a la Memoria de Sostenibilidad 2021 y siguiendo los lineamientos del estándar GRI 2021.



# MENSAJE CORPORATIVO

Desde el año 2022, Eurofish integra la Sostenibilidad a su Estrategia Organizacional.

Me complace dirigirme a ustedes para presentar nuestra Memoria de Sostenibilidad 2022. Es un momento de celebración, ya que hemos dado pasos importantes en nuestra trayectoria hacia la sostenibilidad.

Quiero expresar mi gratitud a todo nuestro equipo por su compromiso en cada aspecto de nuestro negocio. A lo largo del año pasado, hemos sido testigos de importantes logros en nuestras iniciativas de sostenibilidad.

En la dimensión ambiental, gracias a nuestra participación como socios fundadores en TUNACONS, en julio del 2022 obtuvimos la certificación Marine Stewardship Council's para la especie de atún aleta amarilla Yellowfin, de esta manera nuestro compromiso hacia una pesca responsable se mantiene firme, en búsqueda de la salud de los océanos y la conservación de las especies marinas.

Dentro de nuestras operaciones, nuestro equipo de Producción más Limpia está firmemente comprometido y encaminado hacia la búsqueda de las mejores prácticas para minimizar nuestros impactos e incrementar la circularidad. En la dimensión social, por segundo año consecutivo, EUROFISH ha sido galardonada como Great Place to Work, quedando en tercer lugar para empresas del Ecuador de más de 500 empleados. Este reconocimiento nos desafía a mantener y mejorar nuestros programas de bienestar para nuestros colaboradores, sus familias y la comunidad.

Nuestros logros no serían posibles sin el apoyo y la confianza de nuestros valiosos accionistas. Su compromiso con la sostenibilidad ha sido un motor de cambio y nos ha inspirado a superar obstáculos y alcanzar nuevas metas.

Agradezco sinceramente a todos los que han contribuido a nuestro progreso y los invito a seguir trabajando juntos en esta apasionante y noble misión.

*Rick Heroux*  
GERENTE GENERAL

# MENSAJE DE GERENCIA DE ESTRATEGIA Y SOSTENIBILIDAD

Con esta Memoria de Sostenibilidad 2022 reafirmamos nuestro compromiso en promover un desarrollo responsable en todas nuestras operaciones.

Este año se convierte en un hito para EUROFISH, al contar con un departamento de Sostenibilidad independiente y consolidado, el cual ha orientado a la Dirección en la inclusión de objetivos sociales y ambientales a la estrategia organizacional. Siempre alineados a los Objetivos de Desarrollo Sostenible y a los Principios de Pacto Global, hemos establecido metas ambiciosas y hemos tomado medidas concretas para garantizar que nuestras actividades sean respetuosas con el medio ambiente y que éstas generen un impacto positivo en todos nuestros grupos de interés. Estamos convencidos de que la incorporación de objetivos sociales y ambientales no solo es un imperativo, sino también una oportunidad para impulsar la innovación y el crecimiento sostenible a largo plazo.

Estos logros son posibles gracias al apoyo de la Dirección y el compromiso de todos nuestros colaboradores. Reafirmamos nuestro compromiso de avanzar en nuestra estrategia de sostenibilidad, integrando en nuestras operaciones la debida diligencia y el principio de prevención en derechos humanos. Queremos ser líderes en la industria atunera, no solo en términos de rendimiento financiero, sino también en términos de sostenibilidad. Estamos comprometidos a ser un referente en la adopción de mejores prácticas y a trabajar en colaboración con todos nuestros grupos de interés, para construir un futuro sostenible.

*Ana Cristina De la Torre*

GERENTE DE ESTRATEGIA & SOSTENIBILIDAD



2022

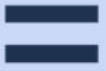


# GOBIERNO CORPORATIVO

EUROFISH S.A. | MEMORIA DE SOSTENIBILIDAD 2022



Red Ecuador  
**WE SUPPORT**



**DERECHOS  
HUMANOS**



**ESTÁNDARES  
LABORALES**



**ANTICORRUPCIÓN**



**MEDIO AMBIENTE**

# DECLARACIÓN DE APOYO

Eurofish S.A. reafirma su respaldo a la Declaración Universal de Derechos Humanos, Declaración de la OIT sobre los principios y derechos fundamentales en el trabajo y los Diez principios del Pacto Mundial de las Naciones Unidas en las áreas de derechos humanos, trabajo, medioambiente y anticorrupción.

En esta Comunicación de progreso anual, describimos nuestras acciones para mejorar continuamente la integración del Pacto Mundial y sus principios a nuestra estrategia de negocios, cultura y operaciones diarias.

También nos comprometemos a compartir esta información con nuestros grupos de interés a través de nuestros principales canales de comunicación.

Atentamente,

Rick Heroux  
Gerente General

## ODS PRIORITARIOS

Eurofish está comprometido con los Objetivos de Desarrollo Sostenible, identificando como prioritarios para su estrategia los siguientes:





EUROFISH S.A. es una sociedad anónima constituida el 8 de septiembre de 1998, con una capacidad de producción de 220 TM diarias de conservas de atún, peces pelágicos pequeños y salmón, perteneciente al sector de acuicultura y pesca.

Además cuenta con una planta procesadora de comida para mascotas con una capacidad de 30 TM por día.

## PROPÓSITO

Generar valor compartido a todos los grupos de interés procesando alimentos inocuos para el país y el mundo, que mejoran la calidad de vida del ser humano y sus mascotas.



El grupo empresarial cuenta con:



- 14 barcos cerqueros
- 4 barcos palangrero



**ECUADOR**  
MANABÍ  
MONTECRISTI

Se encuentra ubicada en la Ciudadela Arroyo Azul, en la Calle Transmarina y Av. Hugo Mayo.

## APRENDIZAJE CONTINUO

Nos comprometemos a fomentar una cultura de aprendizaje continuo, de colaboración e intercambio de conocimientos y experiencias.

### COMPROMISO

Nos comprometemos a contribuir a la sostenibilidad de la empresa, a impulsar a nuestros equipos, a respetar los derechos humanos y los del ambiente.

### RESPONSABILIDAD

Actuamos de manera responsable y ética en todas nuestras actividades, y rendimos cuentas por nuestras acciones ante nuestros grupos de interés.

### INTEGRIDAD

Nos comprometemos a ser transparentes en los procesos de toma de decisiones y en la divulgación de información relevante a nuestros grupos de interés.

### EMPATÍA

Nos comunicamos de manera clara y asertiva, reconociendo la importancia de escuchar y considerar las perspectivas y opiniones de los demás.

2

3

4

5

1



# VALORES CORPORATIVOS

# ESTRUCTURA DE GOBIERNO

Los accionistas son responsables de la designación de la Junta Directiva y sus miembros, siendo uno de ellos el responsable de presidir el máximo órgano de gobierno. El Gerente General es el presidente del Comité Ejecutivo.



El Comité Ejecutivo es el responsable de la toma de decisiones y supervisión de la gestión de los impactos de la organización sobre economía, medio ambiente y personas. Además revisa los temas materiales y los aprueba. Por el momento no existe la evaluación anual del máximo órgano de gobierno (Junta Directiva).

## GERENTE GENERAL

- GERENCIA COMERCIAL
- GERENTE DE MERCADEO Y VENTAS PET FOOD
- GERENCIA CADENA DE ABASTECIMIENTO
- GERENCIA DE PRODUCCIÓN
- GERENCIA DE CALIDAD
- GERENCIA DE TALENTO HUMANO
- GERENCIA DE PROYECTOS Y MEJORA CONTINUA
- GERENCIA DE ESTRATEGIA Y SOSTENIBILIDAD
- GERENCIA ADMINISTRATIVA FINANCIERA
- GERENCIA INVESTIGACIÓN Y DESARROLLO



|              |   |
|--------------|---|
| >= 50 años   | 1 |
| 30 - 50 años | 4 |



|              |   |
|--------------|---|
| >= 50 años   | 4 |
| 30 - 50 años | 2 |



## COMITÉ DE PLANEACIÓN DE VENTAS Y OPERACIONES

Coordinar las actividades relacionadas con la gestión de ventas y generar el forecast.



## COMITÉ DE CALIDAD Y HACCP:

Promover una cultura de inocuidad, verificando conformidad de los requerimientos de los clientes y gestionando los impactos derivados del análisis HACCP.



## COMITÉ DE DEVOLUCIONES/RETIRO

Asegurar que el retiro de productos del mercado se lleve a cabo de manera eficiente, efectiva y en cumplimiento con las regulaciones aplicables.



## COMITÉ DE DERECHOS LABORALES

Velar por la correcta implementación del Sistema de Gestión Social dentro de la organización, previniendo los impactos negativos a los derechos humanos y laborales.



## COMITÉ DE PRODUCCIÓN MÁS LIMPIA

Promover la optimización de recursos minimizando los impactos ambientales y generando mejoras para el ahorro de los recursos hídricos, energía y combustibles fósiles.



# POLÍTICA INTEGRADA DE GESTIÓN

## INOCUIDAD ALIMENTARIA, CALIDAD, AMBIENTE, SEGURIDAD Y SALUD OCUPACIONAL, BASC, Y RESPONSABILIDAD SOCIAL

Eurofish S.A., empresa procesadora de conservas del mar, lomos de atún precocidos congelados, y de conservas de alimentos para mascotas se encuentra comprometida a elaborar productos inocuos, legales y auténticos, cumpliendo con las normativas vigentes y las especificaciones de nuestros clientes, satisfaciendo sus necesidades; en un ambiente de seguridad y salud ocupacional, respetando el medio ambiente; respetando, apoyando y promoviendo la cultura de inocuidad, los derechos humanos, y asumiendo la responsabilidad económica, ética, social y organizacional que esto conlleva.

Eurofish S.A. se encuentra comprometida con el comercio internacional seguro, el cumplimiento de la legislación y el mejoramiento continuo del SGCS BASC, para lo cual desarrolla y ejecuta acciones que prevengan que organizaciones ilícitas utilicen a sus accionistas, colaboradores o actividades productivas para fines relacionados con narcotráfico, terrorismo, corrupción y soborno.

Para lograr el compromiso asumido, Eurofish S.A. ha definido un Código de Ética y Responsabilidad Social, y ha desarrollado un Sistema Integrado de Gestión como base de la mejora continua para nuestra organización y su sostenibilidad en el tiempo.

*Rick Heroux*  
GERENTE GENERAL



# POLÍTICA DE SOSTENIBILIDAD

- 1.- Garantizar la trazabilidad de la cadena completa del buque de captura al producto terminado.
- 2.- Cumplir y promover todos: CIAT, la legislación local de la UE y otras resoluciones como las de pesca IUU (Illegal, Unregulated or Unreported).
- 3.- Cuando sea práctico, Eurofish trabajará en la obtención de certificaciones de terceros en relación con las prácticas de pesca, como el logro de la certificación del Marine Stewardship Council (MSC). Actualmente, formamos parte del Earth Island Institute (EII) y estamos certificados Dolphin Safe como parte del programa de protección de mamíferos.
- 4.- Fomentar y promover a nuestros proveedores de materias primas, implementar prácticas y medidas responsables, con el fin de reducir el impacto ambiental sobre los recursos naturales (por ejemplo, PVR - Positive Vessel Register).
- 5.- Fomentar y promover políticas libres de FADs y políticas de descartes entre nuestros proveedores de materias primas.
- 6.- Alentar a nuestros proveedores de materias primas para evitar la captura incidental, desechando las prácticas, la transferencia y el uso de buques auxiliares.
- 7.- Alentar a nuestros proveedores de materias primas a implementar prácticas para reducir la captura no intencional.
- 8.- No vamos a trabajar con los proveedores que aparecen en la lista de buques IUU (Illegal, Unregulated or Unreported).
- 9.- No vamos a negociar con las empresas o buques que no hayan prohibido la práctica conocida como aleteo de tiburones, según el plan de captura nacional.
- 10.- No vamos a trabajar con proveedores que no cumplan con las leyes locales de protección de los derechos de los empleados.
- 11.- Estamos disponibles a ser auditados por clientes, autoridades locales e internacionales (por ejemplo, la FDA, SCI, etc).
- 12.- Esclavitud y responsabilidad social: estamos comprometidos a realizar nuestras operaciones para beneficiar a nuestros empleados y nuestra comunidad. Eurofish no apoya la esclavitud, trabajo forzado o trabajo infantil. Estamos comprometidos a fomentar esto entre nuestros proveedores y asegurar que ellos cumplen con la legislación laboral ecuatoriana, la misma que prohíbe estas condiciones de trabajo. El cumplimiento con estos requerimientos es fundamental para que los proveedores sean incluidos en nuestra lista de proveedores homologados.

*Rick Heroux*  
GERENTE GENERAL



# POLÍTICA DE SEGURIDAD Y SALUD OCUPACIONAL DE EUROFISH S.A.

EUROFISH S.A, empresa dedicada a la actividad pesquera, conservación y envasado de productos de pescado, consciente de los riesgos laborales y medio ambientales que genera en sus procesos está preocupada en forma permanente por la seguridad y la salud de sus trabajadores. Por tal razón EUROFISH S.A., se compromete en cumplir con la Legislación Ecuatoriana vigente en los temas relacionados a la Seguridad y Salud en el Trabajo.

Esta Política tiene como alcance a todas las operaciones que realiza EUROFISH S.A. desde el ingreso de la materia prima hasta la entrega de los productos como lomos, enlatados y pouch.

Para la Alta Dirección de EUROFISH S.A., la Seguridad, Salud y Medio Ambiente en el trabajo, tienen la importancia y prioridad que todas las actividades productivas que realiza la empresa, por consiguiente asume el compromiso de invertir en el recurso humano, técnico y económico, indispensables para identificar, medir y controlar los factores de riesgos y así poder minimizar las pérdidas que los accidentes y enfermedades profesionales ocasionan, para el entorno familiar del trabajador así como los intereses de la Empresa y del País.

En EUROFISH SA, estamos convencidos que los accidentes deben evitarse sobre la base de la información, capacitación y control de riesgos así como la aplicación de métodos y procedimientos técnicos adecuados y un control de acciones y condiciones sub-estándar.

La difusión de la presente Política será a todos los niveles de la empresa desde la Alta Dirección, personal operativo, administrativo, contratistas y personal bajo la modalidad de servicios complementarios. Así mismo esta política estará a disposición de las partes interesadas y el público en general.

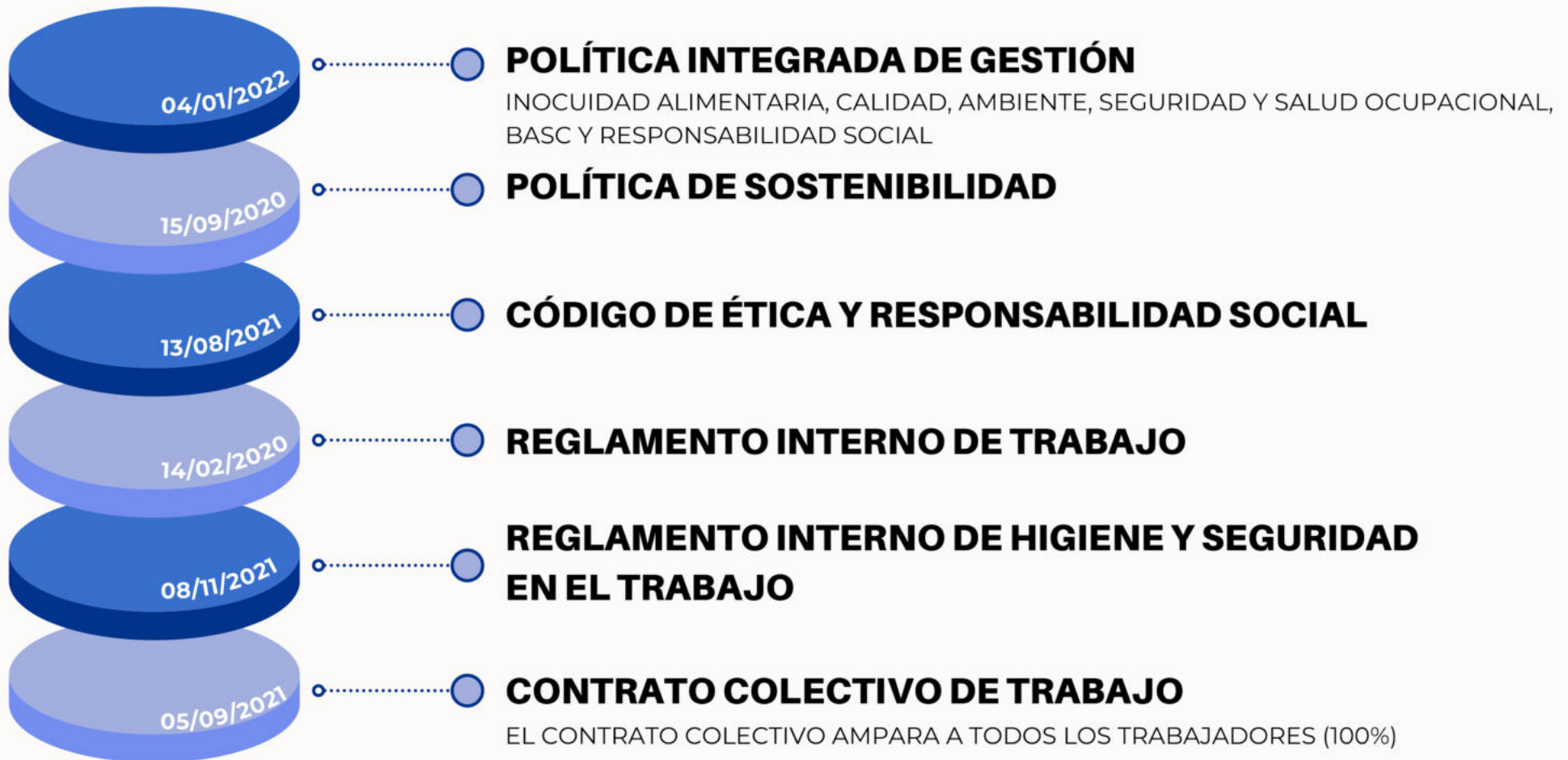
A través de este documento, EUROFISH S.A. hace público sus objetivos en esta materia así como el compromiso de un mejoramiento continuo para el personal, Clientes y el País.

*Olmedo Zambrano*  
REPRESENTANTE LEGAL



Adicionalmente, la empresa cuenta con las siguientes

# POLÍTICAS, CÓDIGOS DE CONDUCTA, REGLAMENTOS Y ESTÁNDARES INTERNOS



# GRUPOS DE INTERÉS

Eurofish desarrolló la jerarquización de los grupos de interés utilizando la metodología por atributos (Mitchel Agle & Wood).

Para ello se realizaron 8 mesas de trabajo, 101 encuestas y 3 talleres participativos, con los respectivos grupos de interés.

Junto con ello se identificaron impactos reales y potenciales, positivos y negativos, que tuvieron relación con ellos como grupo de interés y la sostenibilidad.



# GRUPOS DE INTERÉS

**RESPONSABLE**

**CANAL DE COMUNICACIÓN**



## COLABORADORES

2.175 Colaboradores

Gerente de Talento Humano

Correo electrónico, Carteleras, TV

Redes sociales (Facebook, LinkedIn, WhatsApp).



## ACCIONISTAS

Gerente General

Juntas Directivas



## PROVEEDORES

Materias primas

Insumos      Servicios

Grte. Cadena de Abastecimiento  
Jefe de Adquisiciones

WhatsApp  
Reunión (Presencial / online)

Correo electrónico



## CLIENTES

Grte. Comercial  
Grte. Mercadeo y Ventas Petfood

Página web  
Contacto personal  
Correo electrónico



## GREMIOS ALIANZAS INTERNACIONALES

CEIPA, ATUNEC, Cámara de Industria, Cámara de Acuicultura y Pesca, Cámara de Comercio, Fedex Export, Pacto Global Ecuador

Representante Legal

WhatsApp  
Reunión (presencial/online)  
Cartas  
Correo electrónico



## SINDICATOS Y ASOCIACIONES DE TRABAJADORES

Aso Euro Sindicato

Gerente de TTHH,  
Jefe de Relaciones Laborales y Bienestar Social y Coordinador de Responsabilidad Social

Reuniones semestrales  
Contacto personal  
Cartas  
Correo electrónico



## COMUNIDAD

Los Jacuatas, La Pradera, Arroyo Azul y Hugo Mayo, Familia de colaboradores

Coordinador de Responsabilidad Social, Jefe de Relaciones Laborales y Bienestar Social

Reunión (presencial/online)  
WhatsApp  
Cartas



## GOBIERNO

GAD de Montecristi y Manta, Ministerio de Medio Ambiente, de Trabajo, de Salud Pública, IESS, Cuerpo de Bomberos Montecristi y Manta, ARCSA, UPC Pradera, ANT.

Representante Legal  
Gerente de Talento Humano

Reunión (presencial/online)  
Oficios, Cartas  
Correo electrónico  
WhatsApp

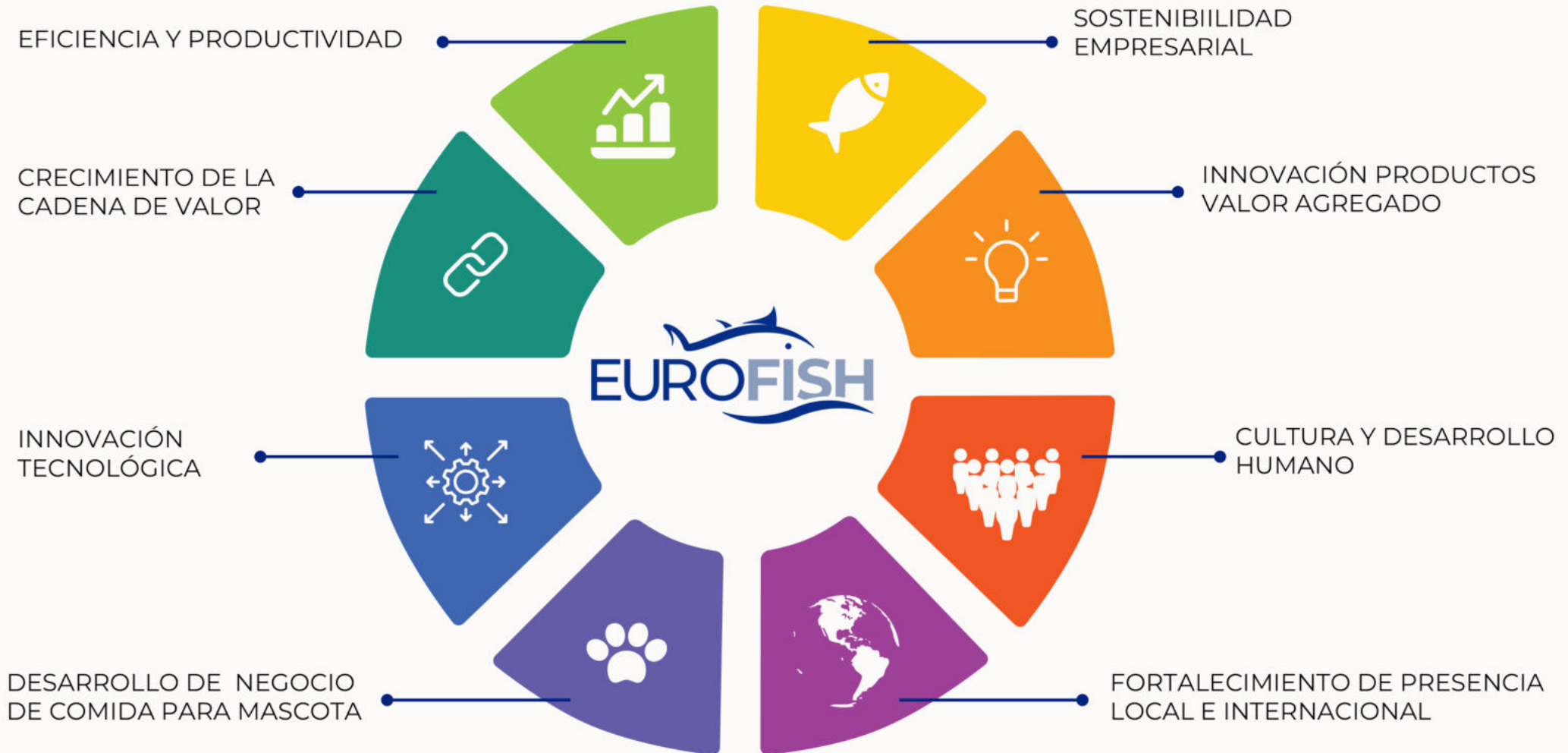
# DEFINICIÓN DE TEMAS MATERIALES

Eurofish siguió la metodología GRI 3: 2021 para la definición de los temas materiales siguiendo el siguiente flujograma:



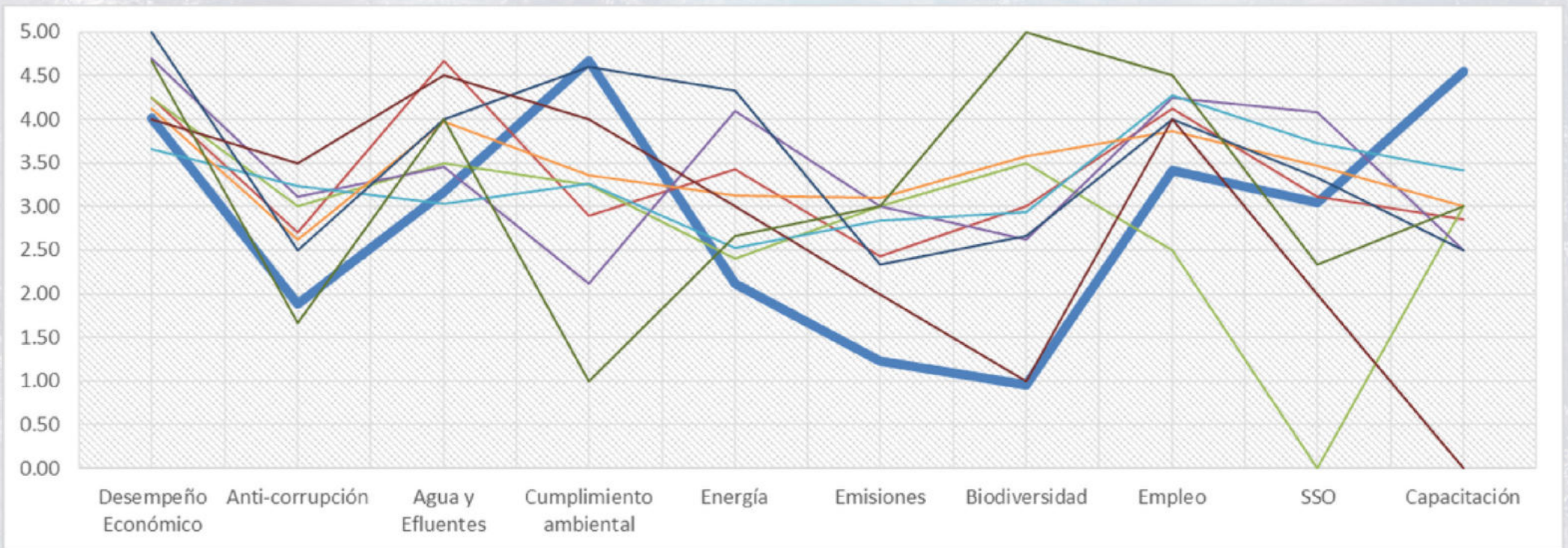
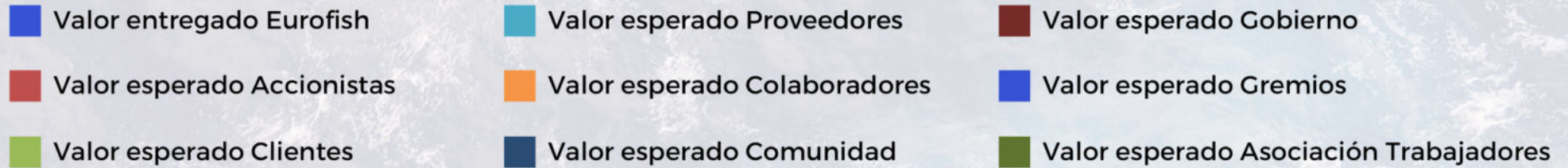
# DEFINICIÓN DE TEMAS MATERIALES

## ANÁLISIS DE PRIORIDADES ESTRATÉGICAS



# DEFINICIÓN DE TEMAS MATERIALES

## IDENTIFICACIÓN DE BRECHAS



# IDENTIFICACIÓN

## IMPACTOS Y TEMAS MATERIALES

| TEMA MATERIAL              | DETALLE                            | RIESGOS ASOCIADOS  |
|----------------------------|------------------------------------|--|
| <b>GRI 13.1</b>            | Consumo energía y emisiones        | Consumo y emisiones inherentes al proceso productivo.              |
| <b>GRI 13.2</b>            | Adaptación climática y resiliencia | Cambios en ecosistemas marinos por de eventos climáticos extremos. |
| <b>GRI 13.3, GRI 13.23</b> | Pesca responsable / Trazabilidad   | Pesca ilegal, no declarada o no reglamentada.                      |
| <b>GRI 13.7</b>            | Uso de agua y efluentes            | Consumo de agua / Descargas líquidas.                              |
| <b>GRI 13.8</b>            | Manejo de desechos                 | Generación de desechos no reutilizados o reciclados.               |
| <b>GRI 13.9</b>            | Seguridad alimentaria              | Inherentes al procesos productivo de conservas de alimentos.       |
| <b>GRI 13.10</b>           | Inocuidad alimentaria              | Inherentes al procesos productivo de conservas de alimentos.       |
| <b>GRI 13.11</b>           | Salud y bienestar animal           | Materias primas que no posean el certificado de bienestar animal.  |
| <b>GRI 13.12</b>           | Comunidades locales                | Relaciones con la comunidad.                                       |

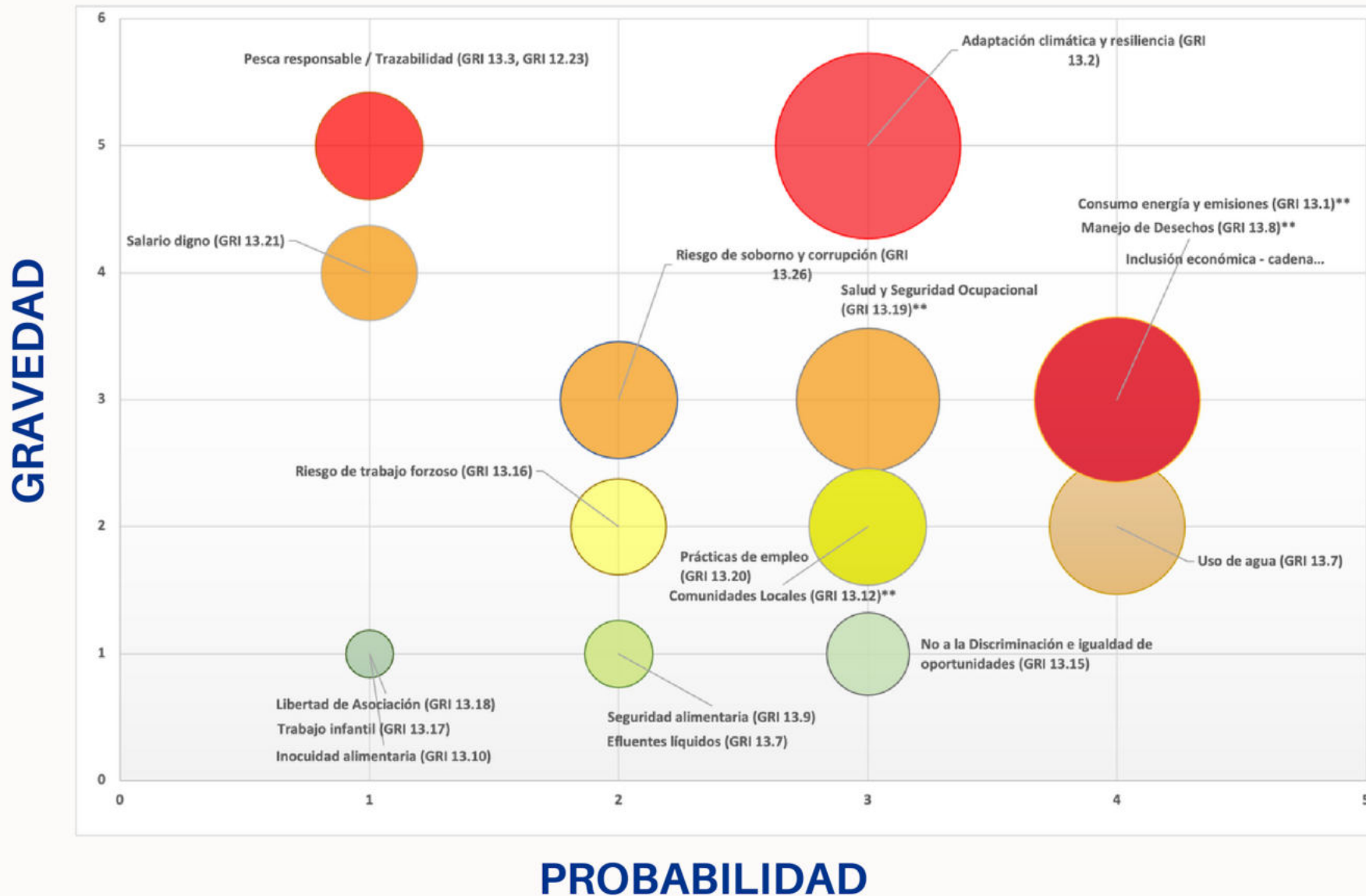
# IDENTIFICACIÓN

## IMPACTOS Y TEMAS MATERIALES

| TEMA MATERIAL    | DETALLE                                     | RIESGOS ASOCIADOS   |
|------------------|---|---|
| <b>GRI 13.15</b> | Igualdad de oportunidades                   | En proceso de selección, o promoción laboral                        |
| <b>GRI 13.16</b> | Trabajo forzoso                             | Jornada laboral decente, descansos, vacaciones.                     |
| <b>GRI 13.17</b> | Trabajo infantil                            | Riesgos asociados a cadena de abastecimiento.                       |
| <b>GRI 13.18</b> | Libertad de Asociación                      | Falta de apoyo a asociaciones de empleados o sindicatos.            |
| <b>GRI 13.19</b> | Salud y Seguridad Ocupacional               | Riesgos inherentes a procesos de la fábrica.                        |
| <b>GRI 13.20</b> | Prácticas de empleo                         | Compensación, remuneración, jornada laboral decente.                |
| <b>GRI 13.21</b> | Salario digno                               | Salario acorde a canasta básica.                                    |
| <b>GRI 13.22</b> | Inclusión económica - cadena abastecimiento | Adherencia a código de ética por parte de cadena de abastecimiento. |
| <b>GRI 13.26</b> | Riesgo de soborno y corrupción              | Conflicto de intereses, falta de ética y transparencia.             |

# PRIORIZACIÓN

## IMPACTOS Y TEMAS MATERIALES





# OBJETIVOS ESTRATÉGICOS



## FINANCIERO

- Rentabilidad
- Reducción de costos operativos.
- Incremento de volumen de ventas.



## CLIENTES

- Satisfacción de clientes.
- Fortalecimiento de presencia en mercado internacional.
- Posicionamiento de marcas propias.



## PROCESOS

- Eficiencia operativa.
- Productos de valor agregado.
- Capacidad de cadena de valor.
- Minimizar producto no conforme.



## APRENDIZAJE & CRECIMIENTO

- Fortalecimiento de competencias y comportamientos.
- Cultura de responsabilidad.
- Transformación digital de la compañía.



## SOCIAL

- Contribución al desarrollo económico.
- Negocios éticos y transparentes.
- Bienestar de colaboradores.
- Calidad de vida de colaboradores.



## AMBIENTAL

- Sostenibilidad de vida submarina.
- Reducir huella de carbono.
- Fomentar economía circular.
- Producción más Limpia

# BALANCES - E INDICADORES FINANCIEROS

En el periodo presente del informe, Eurofish ha mantenido un historial de cumplimiento legal intachable, sin enfrentar incumplimientos significativos que hayan resultado en multas o sanciones no monetarias. Además, durante el año 2022, la empresa no realizó inversiones significativas en infraestructuras y servicios.

Es importante destacar que Eurofish S.A. no contribuye económicamente a ninguna actividad de carácter político, ya sea campañas políticas, partidos políticos o representantes políticos, ni de manera directa ni indirecta.

La transparencia en las operaciones productivas de EUROFISH se refleja en el riguroso cumplimiento de los estados financieros, los cuales proporcionan información razonable y coherente sobre la situación de la compañía.



Anualmente, el departamento responsable se encarga de elaborar estos estados financieros, que funcionan como un registro contable de cada transacción realizada en la empresa, y cada departamento sigue lineamientos y políticas establecidas para respaldar sus procedimientos. Los indicadores financieros se utilizan para generar métricas de gestión que son evaluadas periódicamente por las Gerencias.

|                                  |             |
|----------------------------------|-------------|
| Valor Económico directo generado | 218´953,873 |
| Valor Económico distribuido      | 218´947,778 |
| Valor Económico retenido         | 6,095       |
| Activos                          | 156´466,686 |
| Pasivos                          | 90´963,172  |
| Patrimonio                       | 65´503,514  |

|  |             |
|--|-------------|
| Ingresos                                 | 218´953,873 |
| Costos operacionales                     | 186´630,382 |
| Salarios y beneficios empleados          | 26´449,876  |
| Pagos a proveedores                      | 4´509,369   |
| Pagos al gobierno (Impuestos y permisos) | 1´322,831   |
| Donaciones/ Inversiones en la comunidad  | 35,320      |
| Ingresos - Egresos                       | 6,095       |

| EMPRESA AUDITORA DE INFORME FINANCIERO | PERIODO DE INFORME |
|--|--------------------|
| Moore y Asociados S A                  | Ene - Dic 2022     |

Durante el año 2022, Eurofish procesó un total de 54,066.494 Tn de atún, lo que representa un aumento del 2.37% con respecto al año anterior. Esto equivale a un promedio de 223.41 Tn procesadas por día, considerando un total de aproximadamente 242 días laborables durante el 2022.

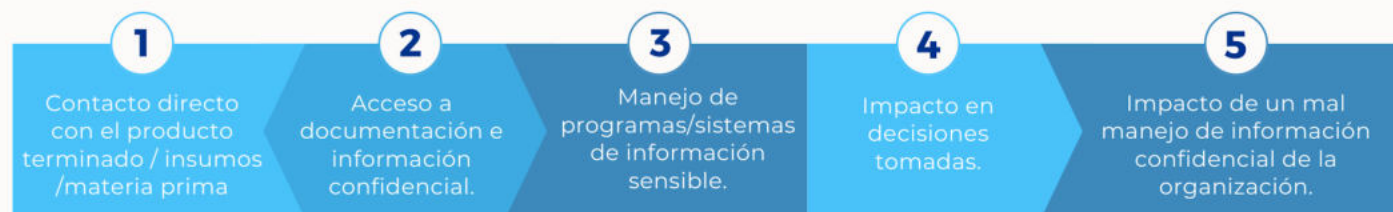


# COMPROMETIDOS EN LA LUCHA CONTRA LA CORRUPCIÓN

EUROFISH está comprometida con la prevención de la corrupción y soborno en todos los puestos críticos identificados dentro de la planta de procesamiento. Corrupción entendida como abuso del poder confiado en beneficio propio.

En el año 2022 la empresa aumentó los esfuerzos en este sentido, tenemos el Código de Ética para todos los grupos de interés y la certificación BASC que identifica riesgos asociados a los procesos productivos y que pueden generar pérdidas cuantiosas.

La empresa evaluó 124 cargos críticos definidos, tomando en cuenta los siguientes criterios:



Se evaluó el 100% de las operaciones en relación con la corrupción obteniendo los siguientes riesgos significativos:

| Niveles Riesgo |     | Procesos     |     |
|----------------|-----|--------------|-----|
| Altos          | 0%  | Estratégicos | 0%  |
| Moderados      | 39% | Principales  | 39% |
| Bajos          | 61% | Apoyo        | 61% |

Eurofish no ha tenido ninguna acción jurídica pendiente o finalizada durante el periodo de este informe de acuerdo a la competencia desleal, prácticas monopólicas, o contra la libre competencia, tampoco presentó casos de corrupción confirmados por parte de algún colaborador o proveedor.

La comunicación, información y procedimientos sobre anticorrupción, están en desarrollo y serán publicadas en el 2023.

2022



# PRODUCTO Y PROCESO

EUROFISH S.A. | MEMORIA DE SOSTENIBILIDAD 2022

# PRODUCTOS

Eurofish se compromete con entregar a sus clientes lo mejor en calidad y variedad.

Cuenta con un portafolio completo que se ajusta a las necesidades de los diferentes mercados.



CONSERVAS  
EN LATA



CONSERVAS  
EN POUCH



LOMOS DE ATÚN  
PRECOCIDOS

## PRESENTACIONES DE LOS PRODUCTOS



| TAMAÑO<br>Pulgadas | PESO<br>Gramaje |
|--------------------|-----------------|
| 307x105            | 140 g           |
| 307x106            | 140 g           |
| 307x108            | 160 g           |
| 307x109            | 165 g           |
| 307x110            | 170 g           |
|                    | 180 g           |
|                    | 185 g           |
| 307x112            | 190 g           |
|                    | 195 g           |
|                    | 200 g           |



Institucional

| TAMAÑO<br>Pulgadas | PESO<br>Gramaje |
|--------------------|-----------------|
| 603x209            | 900 g           |
|                    | 1000 g          |
|                    | 1700 g          |
|                    | 1705 g          |
|                    | 1715 g          |
|                    | 1730 g          |
| 603x408            | 1750 g          |
|                    | 1800 g          |
|                    | 1880 g          |
|                    | 1850 g          |
|                    | 1885 g          |
| 603x600            | 2400 g          |



Pouch

| TAMAÑO<br>Pulgadas | PESO<br>Gramaje |
|--------------------|-----------------|
| 150x230            | 315 g           |
| 190x240            | 500 g           |
| 210x270            | 650 g           |
| 210x300            | 1000 g          |
| 230x320            | 1200 g          |
| 260x330            | 1400 g          |
| 290x365            | 1900 g          |
|                    | 1950 g          |
| 320x420            | 3000 g          |
|                    | 3100g           |
| 400x475            | 6000 g          |
|                    | 7000g           |



| TAMAÑO<br>Pulgadas | PESO<br>Gramaje |
|--------------------|-----------------|
| 401x202            | 325 g           |
| 300x407            | 400 g           |
| 401x208            | 400 g           |
| 401x411            | 800 g           |



1/4 Club

| TAMAÑO<br>Pulgadas | PESO<br>Gramaje |
|--------------------|-----------------|
| 104x59x28          | 115 g           |
|                    | 125 g           |



| TAMAÑO<br>Pulgadas | PESO<br>Gramaje |
|--------------------|-----------------|
| 211X106            | 80 g            |
|                    | 85 g            |



Hansa

| TAMAÑO<br>Pulgadas | PESO<br>Gramaje |
|--------------------|-----------------|
| 104x59x28          | 115 g           |
|                    | 125 g           |

# PRODUCTOS DE VALOR AGREGADO

El trabajo de innovación constante de nuestro departamento de Investigación y Desarrollo nos permite crear productos que se ajustan a las necesidades y exigencias de los diferentes mercados.

Utilizando una amplia gama de ingredientes, tales como toppings naturales y/o saborizantes. Se han desarrollado presentaciones que en conjunto con el atún o las otras especies, se adaptan a las necesidades específicas de los clientes.

Se desarrolló la tecnología raw pack que brinda al cliente la mejor y más natural manera para consumir atún en conservas.





# PRESENCIA MUNDIAL

El 90% de estos productos se venden a nivel internacional, tanto en retail como en brokers del sector alimenticio. Están ubicados en diferentes países como

## AMERICA

- Argentina
- Brasil
- Canadá
- Chile
- Colombia
- Costa Rica
- Ecuador
- Paraguay
- Panamá
- Perú
- República Dominicana
- USA
- Uruguay
- Venezuela

## EUROPA

- Bélgica
- República Checa
- Croacia
- Chipre
- Dinamarca
- Inglaterra
- Estonia
- Finlandia
- Francia
- Alemania
- Hungría

## ÁFRICA

- Angola



## % VENTAS POR MERCADO



GRI 2-6, 13-23

## INDICADORES DE PRODUCCIÓN (Tn)

|                             | 2020   | 2021     | 2022     |
|-----------------------------|--------|----------|----------|
| Producción Atún + Pelágicos | 51.834 | 52.784,5 | 54.020,4 |
| Producción Petfood          | 366    | 817      | 2.040,73 |
| Residuos valorizados        | 15.437 | 14.307   | 15.560,6 |

# Manabí

productos del mar



**Lomitos de atún**  
en aceite de girasol



**Lomitos de atún Tripack**  
en aceite de girasol



**Lomitos de atún**  
en aceite de girasol



**Filetes de caballa**  
en aceite de oliva



**Filetes de caballa**  
picante en aceite de oliva



**Filetes de caballa**  
en agua y limón



**Lomitos de atún**  
en aceite de girasol



**Encebollado**  
de atún

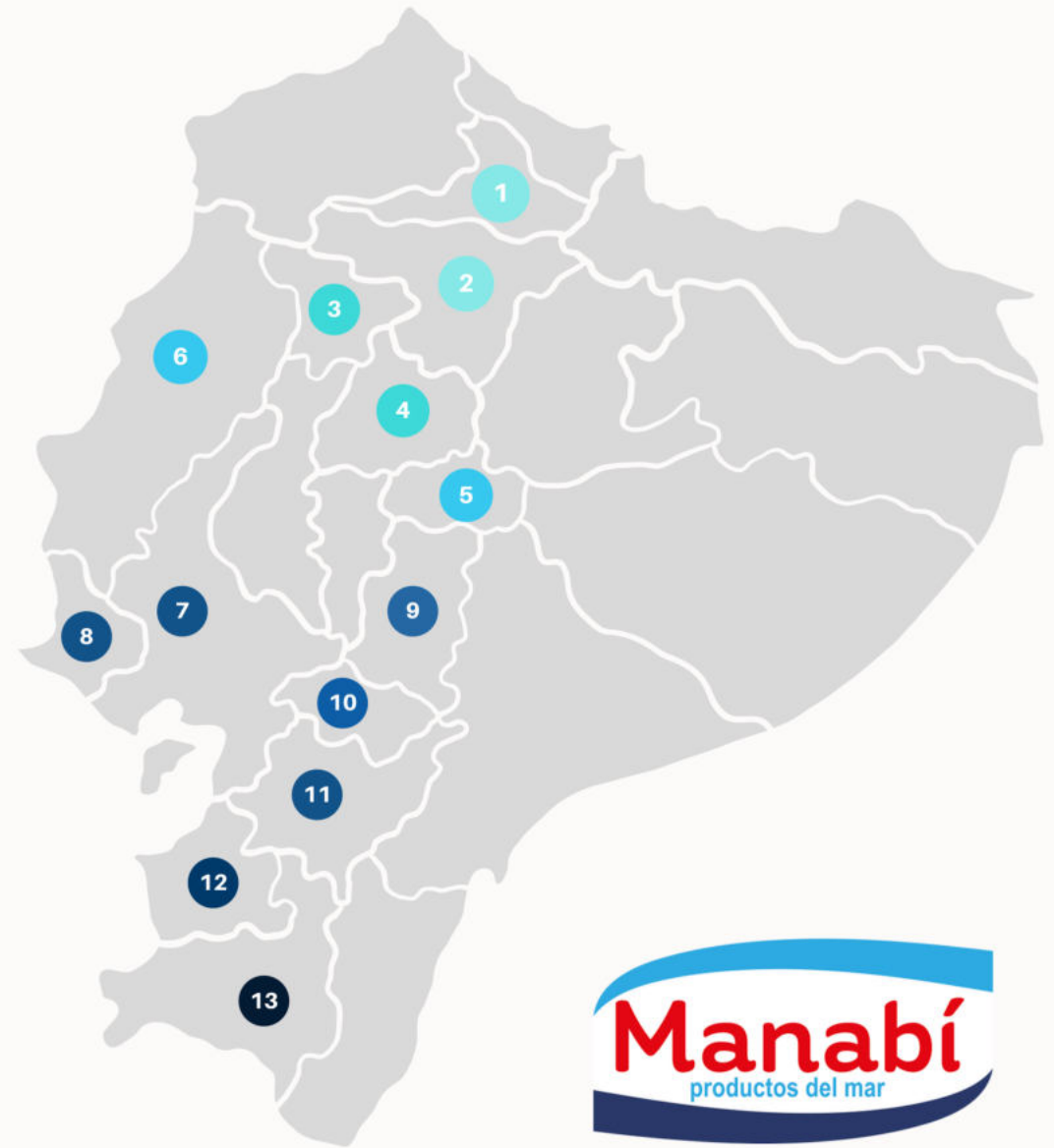


**Sardina en salsa de tomate**  
en aceite de girasol



Los principales mercados atendidos en el año 2022 a nivel nacional con nuestra marca Manabí fueron:

- 1 IMBABURA
- 2 PICHINCHA
- 3 STO. DOMINGO
- 4 COTOPAXI
- 5 TUNGURAHUA
- 6 MANABÍ
- 7 GUAYAS
- 8 STA. ELENA
- 9 CHIMBORAZO
- 10 CAÑAR
- 11 AZUAY
- 12 EL ORO
- 13 LOJA



Petfood

A Division of EUROFISH

Petfood es una división de negocio del grupo Eurofish dedicada a crear alimento húmedo para perros y gatos.

## MISIÓN:

Ser el el mayor exportador ecuatoriano de alimentos húmedos para mascotas, con presencia firme en mercados desarrollados, destacando por la calidad y versatilidad de nuestros productos.

## BIENESTAR ANIMAL

**96.5%** de las materias primas poseen certificado de bienestar animal.

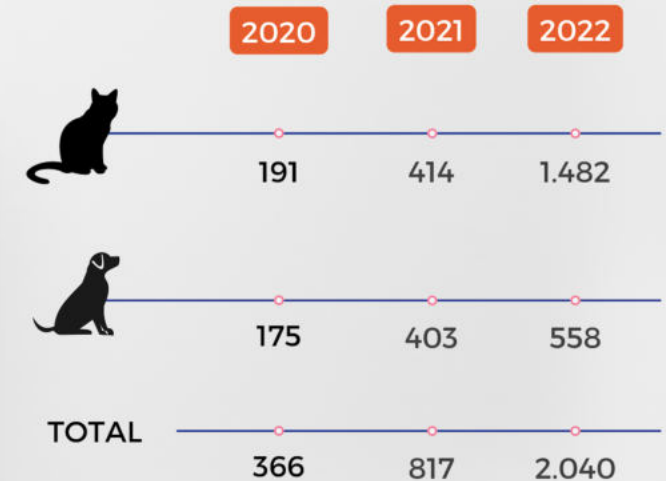
Donde se cumplen las 5 libertades:

- Libertad fisiológica: Ausencia de hambre y sed.
- Libertad ambiental: Ausencia de incomodidad o malestar físico.
- Libertad sanitaria: Ausencia de dolor, enfermedad y lesiones.
- Libertad psicológica: Ausencia de miedo y angustia.
- Libertad de expresar su comportamiento natural.

Eurofish no cultiva animales ni especies marinas como parte de su proceso productivo.



## INDICADORES DE PRODUCCIÓN (Tn)



Los diversos productos que ofrecemos desde nuestra línea de negocio PETFOOD son:

### PATÉ



### DESMENUZADO

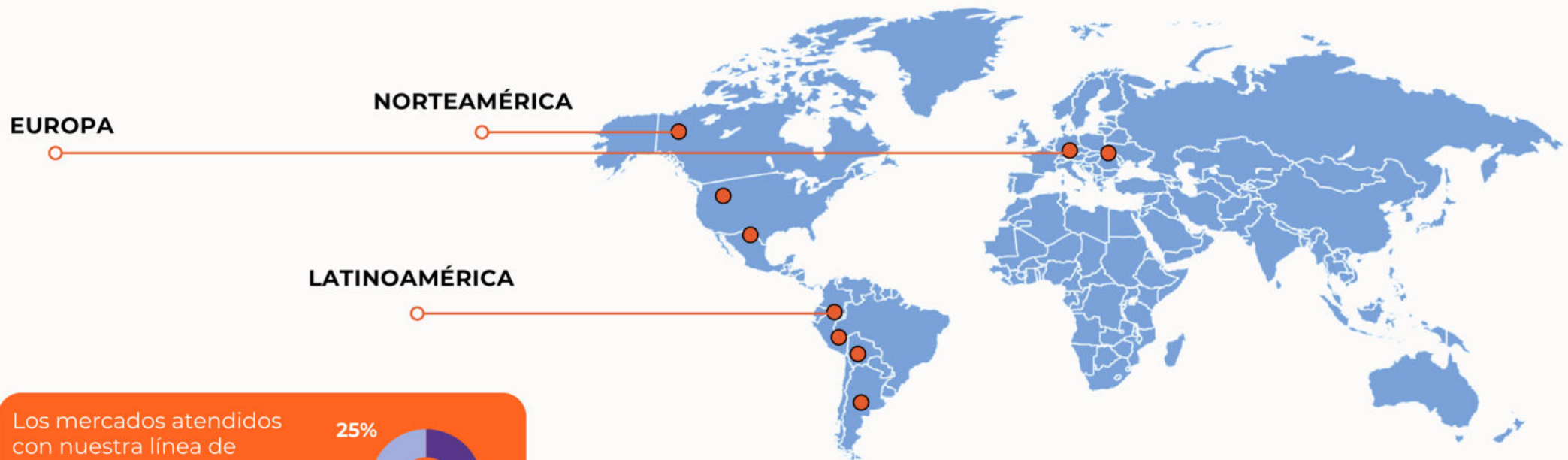


### TROZOS EN SALSA



# PRESENCIA MUNDIAL

Ofrecemos comida húmeda para mascotas a todas las partes del mundo. Actualmente atendemos a clientes situados en Norteamérica, Latinoamérica y Europa.



Los mercados atendidos con nuestra línea de negocio Petfood son:

- LOCAL
- EXPORTACIÓN

25%



75%

# BIENESTAR ANIMAL



El departamento de Petfood ha definido un plan de bienestar animal cuyo objetivo es apoyar a la protección y bienestar de las mascotas con acciones directas y campañas comunicacionales que incluyen:

- Difusión interna de los productos elaborados por el área de Petfood.
- Beneficios de la comida de alimento húmedo integral para mascotas.
- Actividades y promociones Petfood.
- Concursos para crear compromiso interno.

Se realizó una campaña comunicacional y un concurso interno dirigidos a los colaboradores y sus mascotas.



# ALIANZAS, CERTIFICACIONES Y REGULACIONES

EUROFISH busca trabajar articuladamente con diversos gremios industriales y sectores estratégicos con los que comparte su visión y su conocimiento. A nivel local, la empresa está afiliada a:



A nivel internacional EUROFISH pertenece a las siguientes organizaciones:



## CERTIFICACIONES

Las principales certificaciones y auditorías a las que EUROFISH se encuentra alineada son:



Las regulaciones que la empresa cumple son las siguientes:



# SISTEMA INTEGRADO DE GESTIÓN

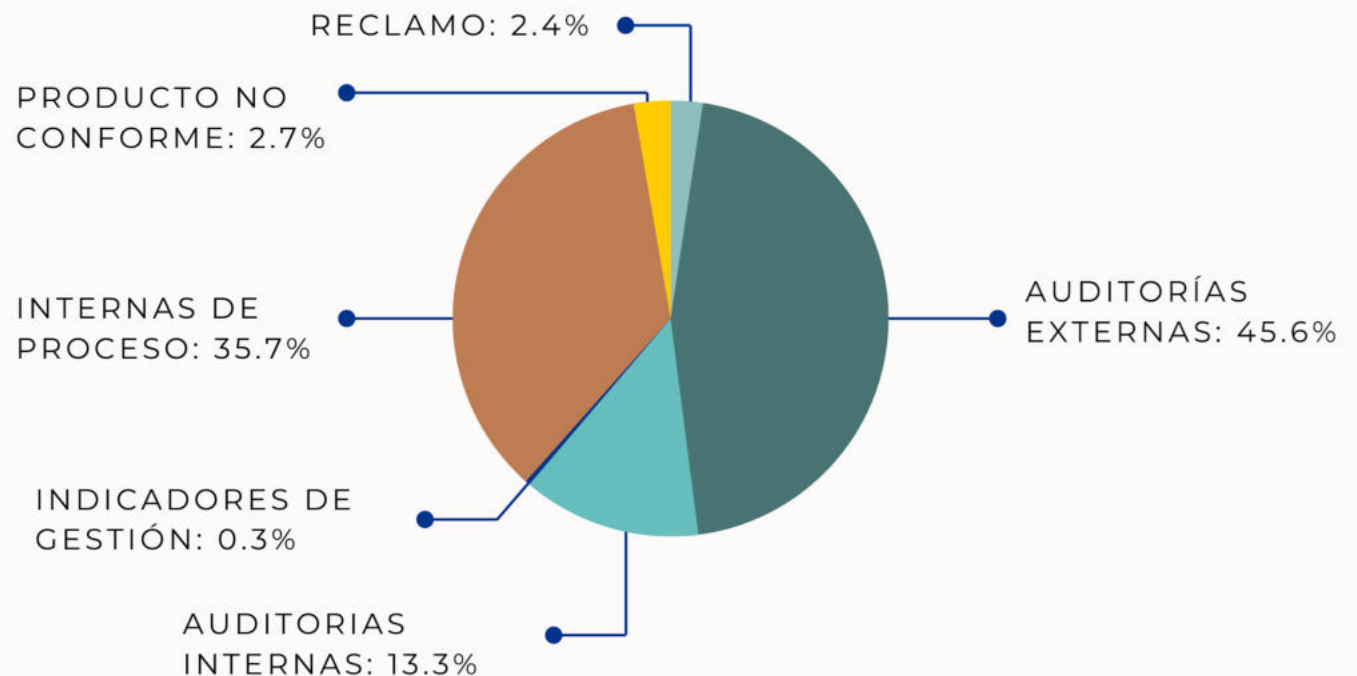


El seguimiento del Sistema Integrado de Gestión (Inocuidad alimentaria, Calidad, Ambiente, SSO, BASC, RSC) es revisado por la alta dirección de manera anual con el fin de identificar oportunidades de mejora sobre los resultados del año anterior y asignar los recursos necesarios para el siguiente año. Como parte de la estrategia, ciertos objetivos estratégicos se revisan de manera mensual, y el resto de manera semanal a través de la reunión de KPIs. Adicionalmente, existe una revisión diaria de los objetivos relativos a la operación.

El seguimiento de los procesos, se realiza a través de la verificación de cumplimiento de los registros asociados a cada proceso, según lo establecido en la documentación interna SIG.

Los resultados de los indicadores de gestión son revisados por la alta dirección, con el fin de establecer acciones preventivas o correctivas pertinentes, que permitan su control y seguimiento y que faciliten el cumplimiento de los objetivos estratégicos de la organización.

## ACCIONES CORRECTIVAS 2022 POR FUENTE



# CALIDAD E INOCUIDAD ALIMENTARIA

## PLANTA

● Eurofish cuenta con una moderna estructura y equipos que permiten cumplir las necesidades de los mercados más estrictos.

● Tiene una planta de ósmosis inversa que garantiza que el agua que ingresa a sus procesos cumpla con las normativas, garantizando su potabilización.

● Cuenta con cocedores al vacío ideales para preservar las condiciones organolépticas de la carne del atún, facilitando la remoción de la piel durante el proceso de limpieza.

● Cuenta con una escuela de limpieza de pescado para asegurar que el personal operativo a cargo de esta tarea tan importante cumpla con las especificaciones del cliente.

● Es capaz de trabajar diferentes referencias de latas y pouches para cumplir con los requisitos de diferentes mercados, con la seguridad de ofrecer productos sellados herméticamente.

● Cuenta con diferentes condiciones de esterilizado y autoclaves a sobrepresión que se ajustan a procesos de pouches, latas con easy peel, productos de no drain, etc.

● Su proceso de etiquetado y encartonado se alinea a diferentes sistemas de empaques como mangas, bandejas, exhibidores, clusters, y wrap around.





# CALIDAD Y SEGURIDAD ALIMENTARIA

## LABORATORIO

Eurofish cuenta con laboratorios totalmente equipados para realizar las analíticas que aseguran el proceso de aprobación de proveedores, que garantizan la inocuidad de la materia prima e ingredientes recibidos, y que aseguran el control de los procesos a lo largo de toda la cadena productiva hasta el producto terminado incluido.

● Todo el personal de laboratorio está entrenado para realizar análisis sensoriales y confirmar que la materia prima recibida cumple con las regulaciones del mercado para comercializar conservas de atún.

● Se dispone de un laboratorio de microbiología con el propósito de liberar la materia prima durante la recepción, en proceso y como producto terminado, y para validar los procesos de limpieza, desinfección en la planta y la conformidad de BPMs.

● Se efectúa el análisis físico-químico y sensorial de los aceites empleados como medio de cobertura en las latas de atún, así como del agua utilizada en el proceso de producción.

● Las analíticas abarcan la determinación de humedad, pH, grasa, proteína, cenizas. Eurofish tiene la capacidad de realizar más de 400 análisis diarios de histamina y sal.

● Eurofish cuenta con un laboratorio especializado en realizar determinación de peso neto, peso drenado y porcentaje de migas.

# CALIDAD E INOCUIDAD ALIMENTARIA

## FOOD DEFENSE



La empresa tiene un plan de defensa alimentaria donde ha establecido los parámetros necesarios para controlar el sabotaje dentro de sus instalaciones y posterior a su despacho hasta el embarque para prevenir la afectación de la inocuidad, legalidad y calidad del producto, y a su vez de la empresa, cliente o consumidor.

Este programa esta basado en la normativa FDA, BASC, CTPAT, BRC, e IFS.

Se realizan controles de acceso en las garitas en la empresa, en los pediluvios previos al ingreso de las áreas productivas, en las líneas de producción y en los diversos puntos críticos de control.

## FOOD SECURITY

Eurofish aprovecha todos los desperdicios alimenticios del proceso productivo y se vuelven subproductos de otras industrias (harineras, alimentos balanceados, etc.) cumpliendo con los respectivos estándares de calidad. Hay una pérdida natural durante el proceso productivo entre la materia prima que ingresa y el producto final que se exporta, dada por pérdida en cámaras frigoríficas, al descongelar, cortar, cocinar y enfriar, en el paso de limpieza (lomos y hojuelas), en la enlatadora (envasadora/enlatadora).



# INVESTIGACIÓN Y DESARROLLO (I+D)

La empresa cuenta con un departamento de Investigación y Desarrollo, encargado de

## **DESARROLLO DE ALIMENTOS PARA HUMANOS**

Desarrollo, mejora y/o implementación de nuevos productos o empaques para la alimentación humana.

## **ESTUDIOS**

Estudios térmicos de penetración o distribución de calor.

## **DESARROLLO FÓRMULAS PARA MASCOTAS**

Desarrollo de fórmulas para la alimentación de mascotas; tanto perros como gatos en sus distintas etapas, pudiendo ser alimentos completos y balanceados o alimentos complementarios.

## **ESTUDIOS TÉRMICOS**

A través de los estudios térmicos se garantiza la inocuidad del producto a través del proceso de esterilizado, que establecen temperatura y tiempo de acuerdo a cada presentación. Se aplican los siguientes estudios térmicos:

- ESTUDIOS DE DISTRIBUCIÓN DE CALOR EN AUTOCLAVES
- ESTUDIOS DE PENETRACIÓN DE CALOR CONSERVAS EN LATA
- ESTUDIOS DE PENETRACIÓN DE CALOR CONSERVAS EN POUCH
- ESTUDIOS DE PENETRACIÓN DE CALOR PARA ALIMENTO DE MASCOTAS



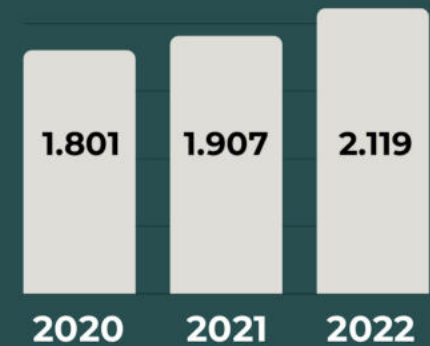
# CADENA DE ABASTECIMIENTO



En Eurofish la administración de la cadena de suministro se enfoca en el abastecimiento estratégico de la materia prima en las especies de atún y en las especies de pelágicos, que son los de mayor potencial de generar riesgos. La forma concreta en la que se gestiona es de la siguiente manera:

- Se realiza un seguimiento del movimiento de las materias primas necesarias para crear el producto final.
- Se optimiza los niveles de inventario para reducir los costos y sincronizar el suministro con la demanda del cliente.
- Se mantiene la visibilidad sobre los requerimientos logísticos y de transporte para garantizar la disponibilidad de materiales y la entrega de productos a los clientes.
- Se evita interrupciones en la producción al identificar las áreas en las que dependen de un solo proveedor, diversificando las fuentes de abastecimiento.
- Se realiza la selección del mejor proveedor en cada caso y estimular mejores relaciones con los proveedores en vistas a un largo plazo.

## CONTENEDORES EXPORTADOS



|                         | 2020      | 2021      | 2022      |
|-------------------------|-----------|-----------|-----------|
| MATERIA PRIMA COMPRADA  | 54.000 TM | 62.496 TM | 57.534 TM |
| MATERIA PRIMA PROCESADA | 51.833 TM | 52.833 TM | 53.955 TM |

# CADENA DE ABASTECIMIENTO

## 1 DESCARGA Y RECEPCIÓN DE MATERIA PRIMA E INSUMOS



## 2 PRODUCCIÓN



## 4 CADENAS DE AUTOSERVICIO



## DISTRIBUCIÓN 3



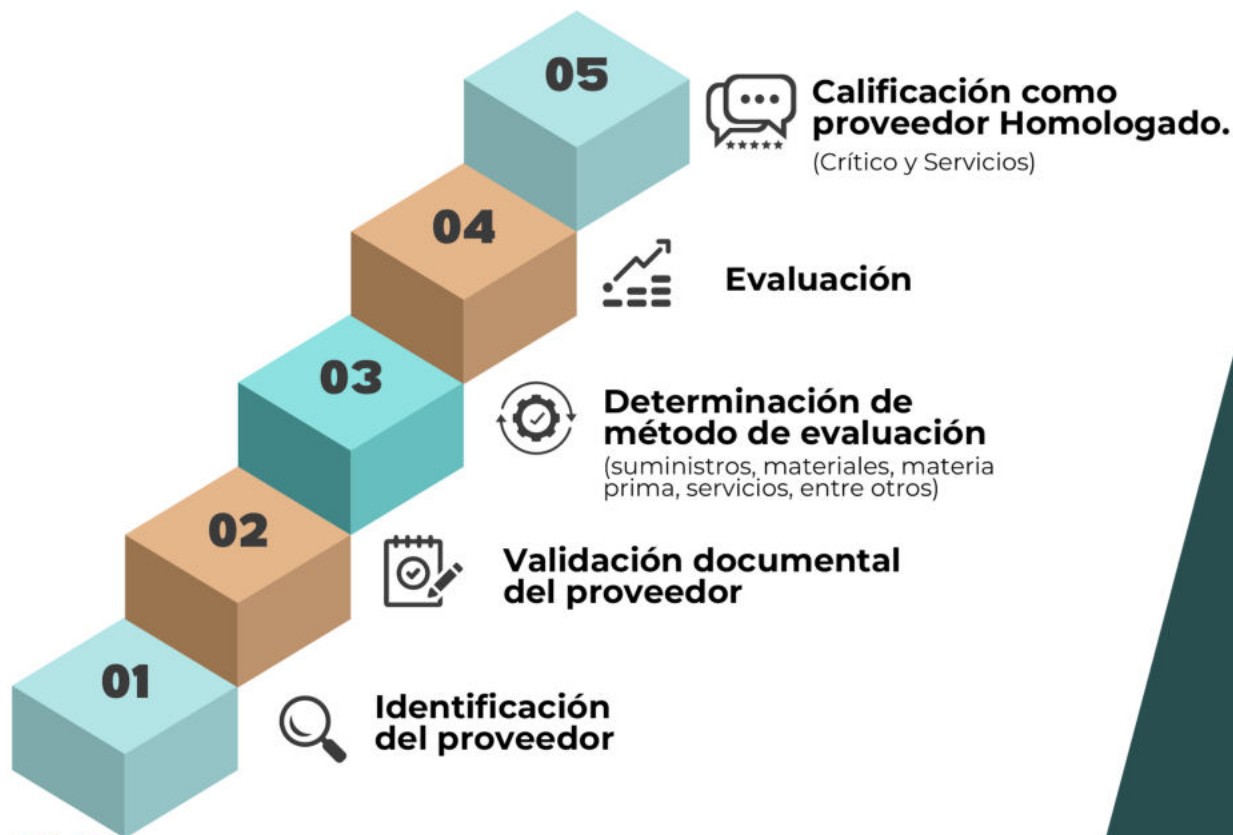
# GESTIÓN DE ADQUISICIONES

Eurofish cuenta con más de 2.000 socios estratégicos, que hacen posible el desarrollo de los proyectos.

El 90% de los contratistas son nacionales, se destina un gasto a proveedores de \$4'509.369 lo cual hace posible el avance de la operación.

La calidad, tiempo de respuesta y el mejor precio del mercado son los parámetros que el área de Adquisiciones mantiene para cubrir requerimientos de bienes y servicios. En Eurofish el proveedor es un socio estratégico y la puerta de entrada de todos los insumos, repuestos, servicios que se requieren para realizar nuestra labor.

## SELECCIÓN DE PROVEEDORES



### Proveedores Críticos:

Se consideran dentro del rango proveedores críticos, aquellos proveedores cuyo bien o servicio tiene contacto directo con el producto y/o grado de trazabilidad, junto con relación directa con los trabajadores de Eurofish y/o presencia permanente del proveedor dentro de la planta de Eurofish.

### Proveedores Servicios:

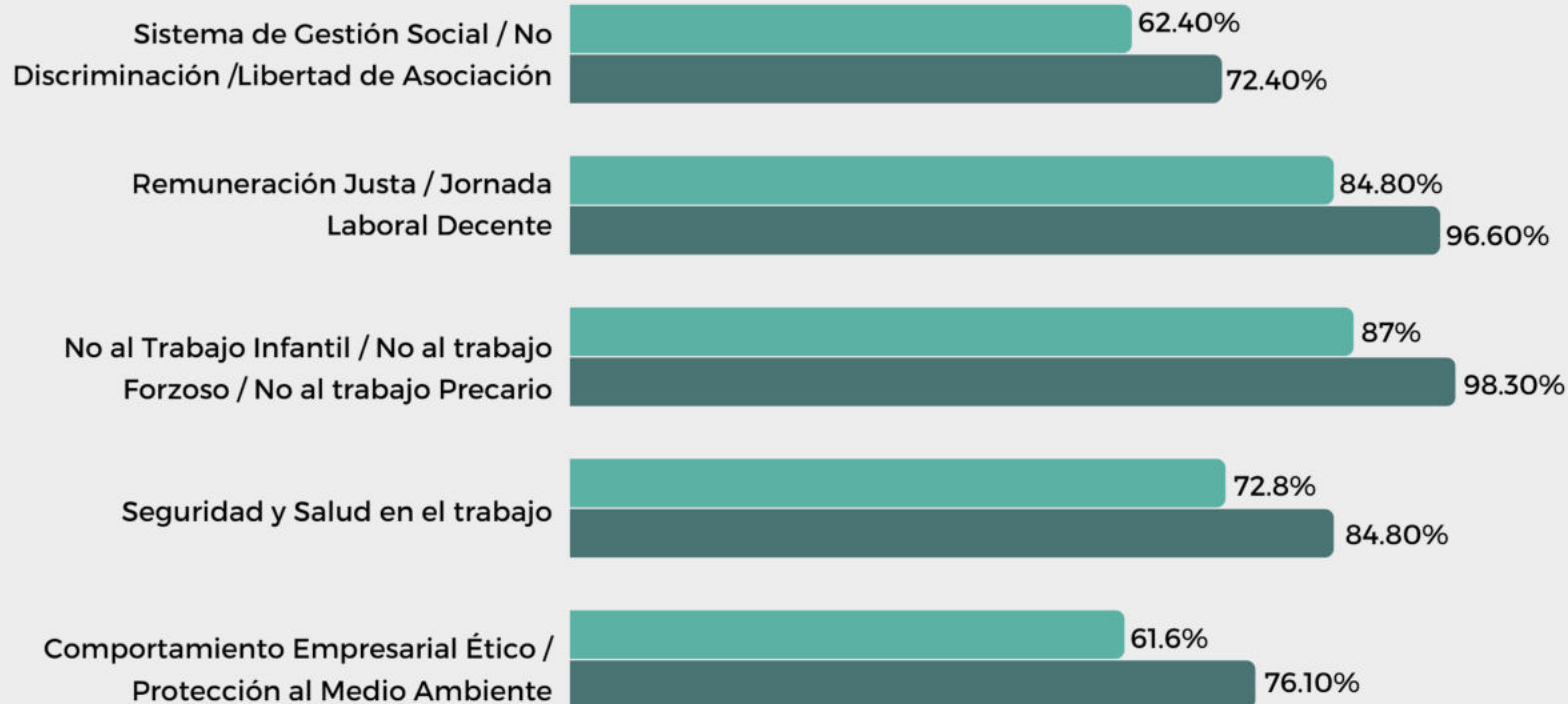
Se consideran proveedores de servicios críticos, los que intervienen en el proceso de control, calidad y seguridad de los procesos de producción. Los proveedores de servicios son calificados según parámetros de los responsables de recibir, medir cada servicio.

# EVALUACIÓN DE RESPONSABILIDAD SOCIAL A LOS PROVEEDORES

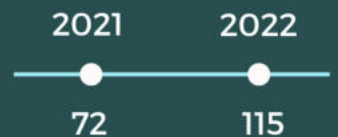
Todos los proveedores críticos homologados tienen la obligación de firmar la aceptación del lineamiento al Código de Ética de Eurofish. Además, cada 2 años se realiza un cuestionario a los proveedores críticos homologados, donde se evalúa su desempeño social y ambiental.

## RESULTADOS

2021 2022



## PROVEEDORES EVALUADOS



2022



# PERSONAS Y MASCOTAS

EUROFISH S.A. | MEMORIA DE SOSTENIBILIDAD 2022

# ¡PREMIOS QUE LLENAN DE ALEGRÍA Y ORGULLO!



Celebramos el resultado del trabajo de nuestra Familia Eurofish siendo la única empresa del sector atunero en ganar un reconocimiento en Great Place to Work en Ecuador y ahora en América Latina en sus primeros lugares.



El 29 de septiembre, Eurofish fue galardonada con el "Sello Empresa Inclusiva", otorgado por ACNUR, la Agencia de la ONU para los Refugiados, Pacto Global Ecuador y el Programa Sin Fronteras. Este sello reconoce a la organización por nuestras buenas prácticas de inclusión con personas refugiadas y migrantes, dentro de las categorías de empleabilidad y sensibilización.



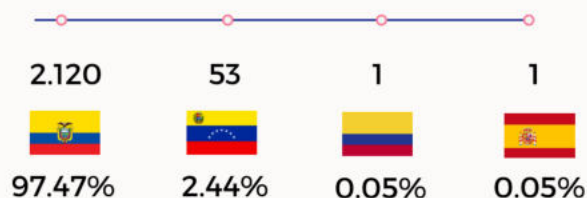


# NUESTROS COLABORADORES

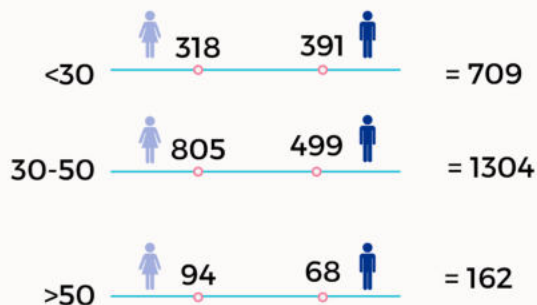
En EUROFISH el colaborador es el pilar fundamental para el desarrollo de la empresa. Por ello, no escatima esfuerzos en mejorar la calidad de vida del ser humano y de sus mascotas y está comprometida en respetar los derechos humanos y laborales.



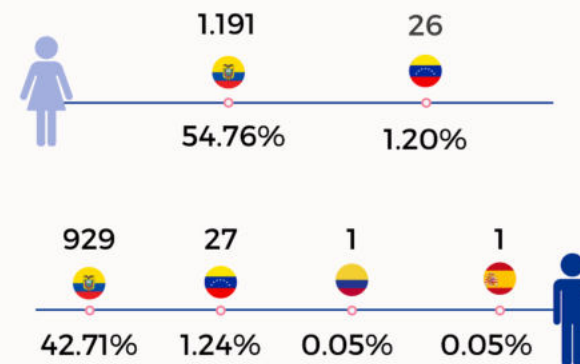
## COLABORADORES POR NACIONALIDAD



## COLABORADORES POR EDAD Y POR SEXO



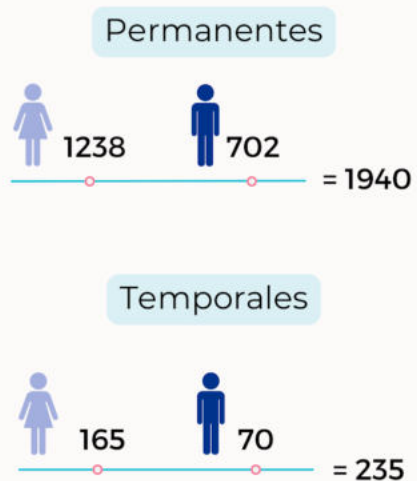
## COLABORADORES POR NACIONALIDAD Y POR SEXO



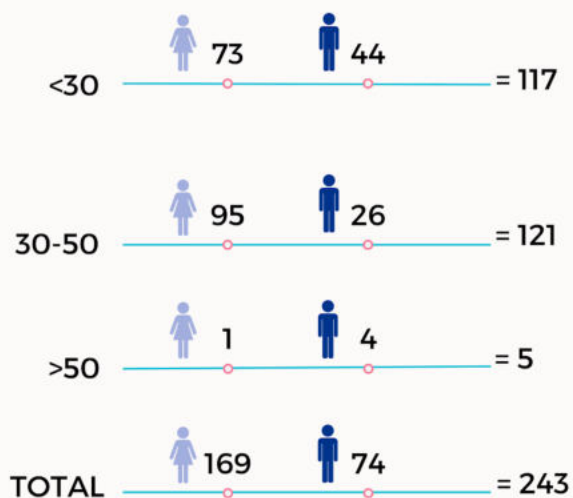
## COLABORADORES POR CONTRATO LABORAL



## COLABORADORES POR CONTRATO LABORAL Y POR SEXO



## NUEVAS CONTRATACIONES DEL 1 DE ENERO 2022 AL 31 DE DICIEMBRE 2022



**100**

COLABORADORES CON PERMISO PARENTAL

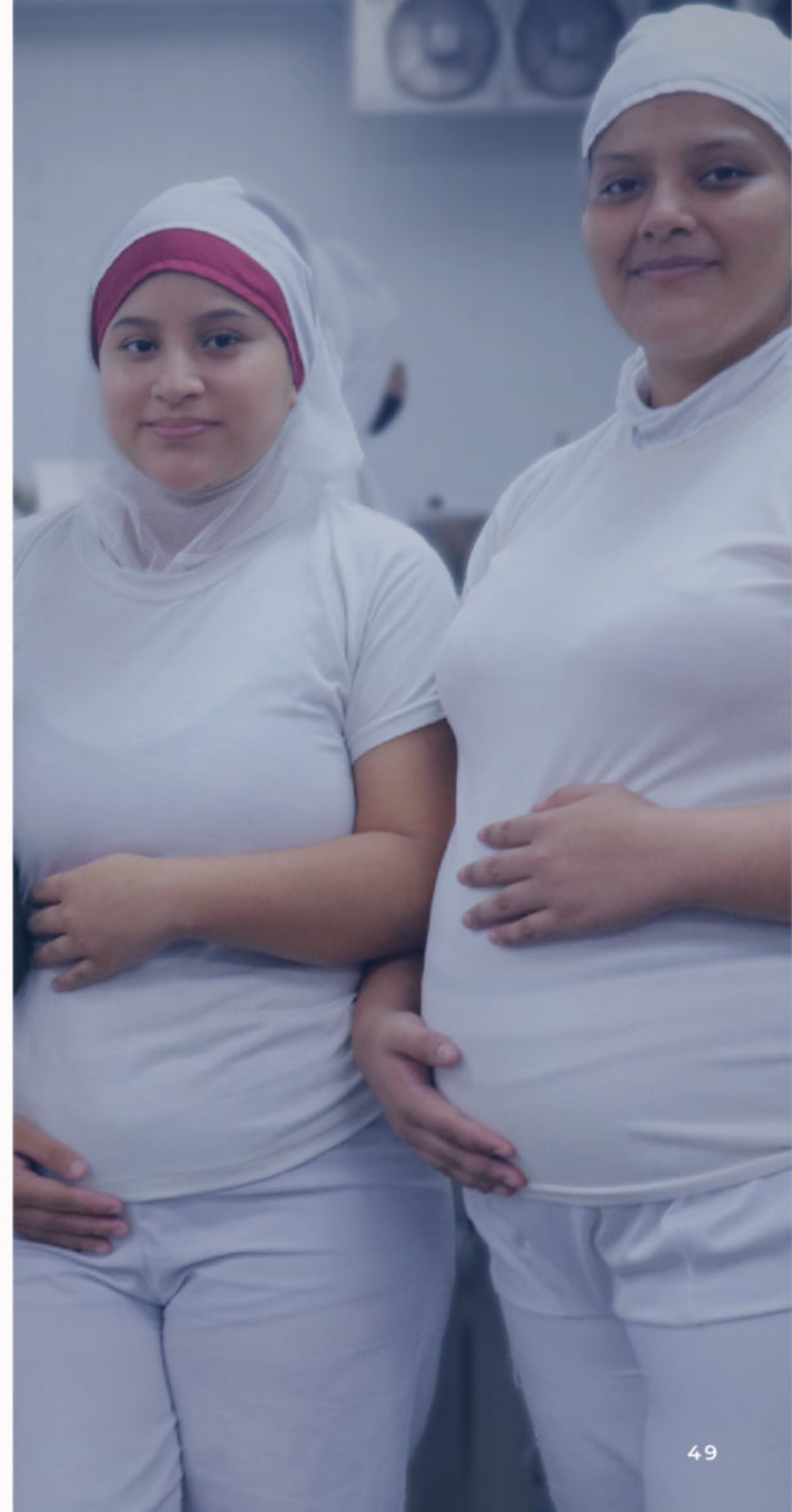


- TRABAJADORES QUE REGRESARON A TRABAJAR DESPUÉS DE SU PERMISO PARENTAL

**100%**

- TRABAJADORES QUE TUVIERON PERMISO PARENTAL Y SE MANTIENEN 12 MESES DESPUÉS EN EL TRABAJO

**95%**



## TRABAJADORES QUE NO SON EMPLEADOS

Servicios de descarga de materia prima



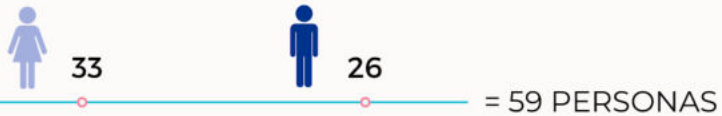
Servicio de catering



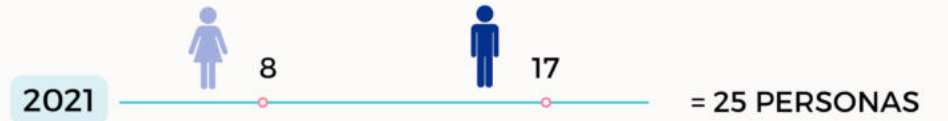
Servicio de metrología



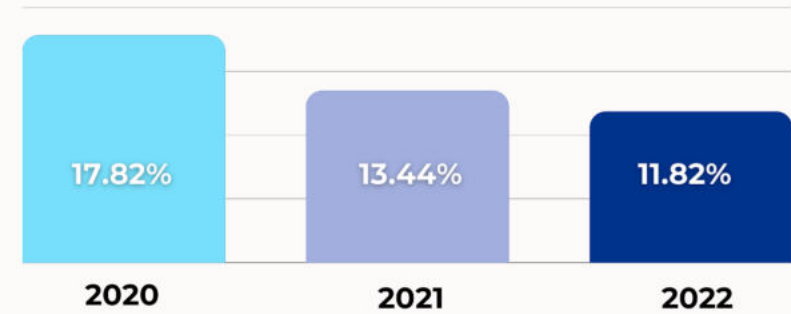
## COLABORADORES CON DISCAPACIDAD



## PROMOCIONES LABORALES



## TASA DE ROTACIÓN \*



\*Sin considerar a los empleados cuyo contrato terminó al finalizar el año.

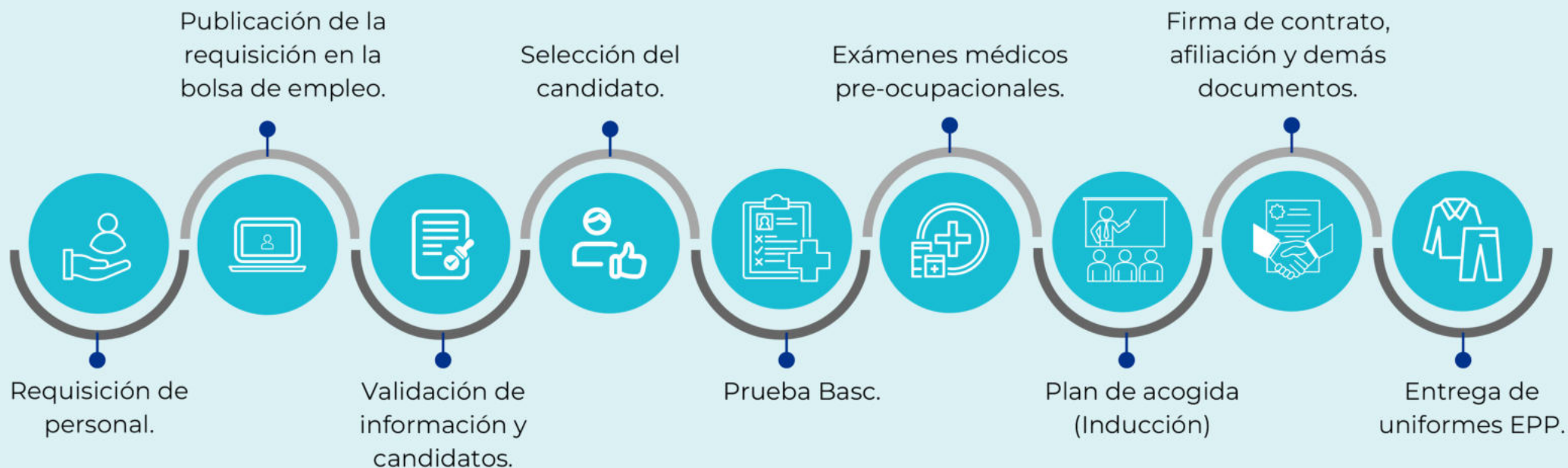


# PROCEDIMIENTO DE SELECCIÓN

Eurofish no realiza ningún tipo de discriminación en el proceso de selección, es un proceso abierto a todos, a través de nuestra plataforma en línea (<https://tthh.eurofish.com.ec:8443/inventario-web/>).

Siguiendo nuestros lineamientos del código de ética, no se solicitan pagos de tasas por selección, no se retienen documentos durante el proceso, no se utilizan agencias de reclutamiento y todos los documentos que son firmados por las personas están en el idioma nativo.

Toda persona aplicante otorga el consentimiento informado y autorización del uso y almacenamiento de información de datos personales y sensibles para los fines únicos de trámites laborales y auditorías de Responsabilidad Social.



# REMUNERACIÓN

## SALARIO

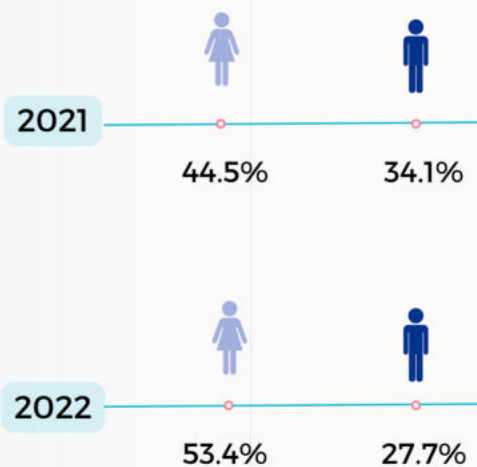
El salario digno decretado por el Ministerio de Trabajo que Eurofish S.A. cumple es \$465.19, incluyendo los beneficios no monetarios entregados al empleado. El salario básico que paga la empresa, es \$458.64.

El área de Producción recibe un bono por desempeño adicional al salario básico, si cumple con el 100% de la meta diaria en kilogramos junto con menos residuos (flake y sangre). Esto es calculado de manera diaria, individual y digital, y luego pagado en fin de mes.

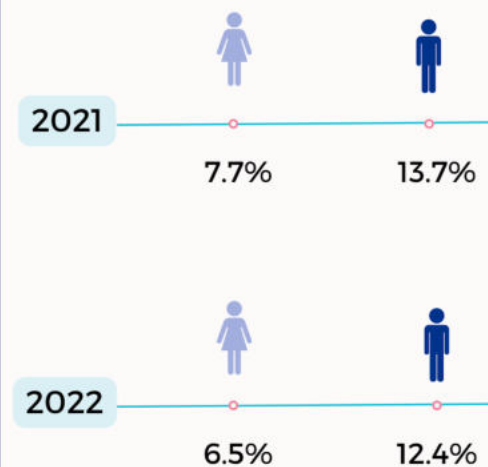
Eurofish realizó la determinación del salario digno organizacional siguiendo la metodología Anker, difundida por Global Living Wage, obteniendo como resultado un valor bruto de \$410.80 tomando en cuenta 20 días de trabajo, 40 horas a la semana, 2 trabajadores a tiempo completo por familia, 4 individuos por familia.



### COLABORADORES QUE TIENEN SALARIO BÁSICO



### COLABORADORES QUE TIENEN SALARIO POR ENCIMA DEL SALARIO BÁSICO



# REMUNERACIÓN

## POLÍTICAS DE REMUNERACIÓN

Nuestra política salarial se sostiene en principios de equidad, transparencia y valoración del desempeño. Buscamos garantizar salarios competitivos en relación con el mercado laboral y la industria, considerando las responsabilidades del puesto y la experiencia del empleado. Promovemos la igualdad de género y la diversidad, eliminando brechas salariales injustificadas. Ofrecemos oportunidades de crecimiento y desarrollo profesional como parte integral de nuestra política salarial. Contamos con políticas internas detalladas para la gestión del talento humano.



A continuación se presentan los ratios salariales por categoría laboral en donde se divide el salario promedio de las mujeres (A) para el salario promedio para los hombres (B):

| CATEGORÍA LABORAL | (A ÷ B) |
|-------------------|---------|
| Gerentes          | 0.87    |
| Subgerentes       | 0.58    |
| Jefes             | 0.87    |
| Coordinadores     | 0.88    |
| Asistentes        | 1.15    |
| Operarios         | 1       |

### COMPENSACIÓN TOTAL ANUAL

15.09%

RATIO

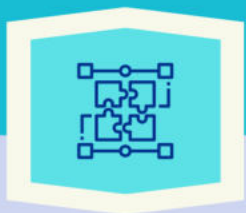
5.88%

% DE INCREMENTO

La metodología utilizada es la de GRI 2-21 las unidades para el cálculo han sido dólares americanos y colaboradores de tiempo completo ya que Eurofish no cuenta con colaboradores de tiempo parcial.

# SISTEMA DE GESTIÓN SOCIAL

EUROFISH posee un Sistema de Gestión Social que está incluido en el Sistema de Gestión Integral y que lo lidera la Gerencia de Estrategia y Sostenibilidad. Dentro de este Sistema de Gestión se cuenta con un Código de Ética basado en las diversas normas sociales (Convenios OIT, BSCI, Smeta, SA8000, Pacto Global, Declaración de DDHH, ICS, entre otras) y es un proceso de mejora continua según el siguiente gráfico.



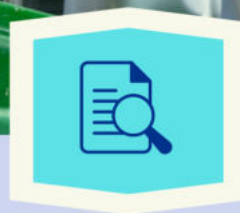
## PLANIFICAR

- Evaluación de riesgos.
- Requisitos legales.
- Código de ética.
- Objetivos y plan anual de responsabilidad social.



## HACER

- Manual de responsabilidad social.
- Plan de comunicación de responsabilidad social.
- Capacitaciones anuales.
- Gestión de riesgos y documentación.



## VERIFICAR

- Inspecciones integrales con representantes laborales.
- Aperturas de buzones de sugerencias con representantes laborales.
- Reuniones trimestrales con representantes laborales.
- Auditorías internas y externas.
- Verificación de plan anual.



## ACTUAR

- Acciones correctivas y preventivas

# SISTEMA DE GESTIÓN SOCIAL

Los principios del Código de Ética son:



# REPRESENTANTES DE DERECHOS LABORALES

Como parte esencial de la gestión social, existe un grupo de colaboradores que son elegidos periódicamente por los trabajadores y que no tienen personal a cargo, estos son denominados representantes de derechos laborales, donde entre sus objetivos principales está el dar seguimiento a la correcta implementación de la gestión social y prevenir vulneraciones de los derechos humanos y laborales dentro de la empresa.

|                         |       |                         |
|-------------------------|-------|-------------------------|
| <b>ISABEL LOOR</b>      | ..... | <b>Proceso día</b>      |
| <b>MARGARITA CHÁVEZ</b> | ..... | <b>Proceso noche</b>    |
| <b>JAVIER PARRALES</b>  | ..... | <b>Pelágico</b>         |
| <b>BÉLGICA CEDEÑO</b>   | ..... | <b>Pouch</b>            |
| <b>JULIO MOREIRA</b>    | ..... | <b>Encartonado</b>      |
| <b>JESÚS MOREIRA</b>    | ..... | <b>Seguridad Física</b> |
| <b>MARLEY MUÑOZ</b>     | ..... | <b>Enlatado</b>         |
| <b>SÓSTENES BRAVO</b>   | ..... | <b>Materia Prima</b>    |
| <b>ELIDORO SANCHEZ</b>  | ..... | <b>Preparación</b>      |



## FUNCIONES

### DE LOS REPRESENTANTES LABORALES:

- Realizar inspecciones integrales mensuales.
- Reuniones del Comité de Derechos Laborales con Gerencia Trimestral.
- Abrir los buzones de Quejas, Reclamos y Sugerencias mensual.
- Comunicar a TTHH cualquier novedad reportada por los trabajadores que vaya en contra del código de ética.

# AUDITORIAS DE RESPONSABILIDAD SOCIAL



EUROFISH recibe diversas auditorías de Responsabilidad Social enviada por nuestros clientes, las cuales se basan en las siguientes normas: BSCI, Sedex-Smeta; además realiza su propia auditoría interna en Responsabilidad Social como parte de su sistema de Gestión Social, junto con evaluaciones de Responsabilidad Social a Proveedores.



**amfori** @ BSCI  
Trade with purpose

La Business Social Compliance Initiative (BSCI) es una iniciativa impulsada por empresas y dirigida a empresas comprometidas con la mejora de las condiciones de trabajo en las fábricas y fincas de todo el mundo.

**SMETA**

Es un procedimiento de auditoría que reúne buenas prácticas en una técnica de auditoría ética. No se trata de un código de conducta ni proceso de certificación y permite a las organizaciones alinearse a los convenios laborales internacionales de la OIT.

# PROCESO DE RECLAMOS Y SUGERENCIAS

El procedimiento de reclamos y sugerencias, es parte de nuestro sistema de gestión social y es llevado a cabo por el área de Bienestar Social.

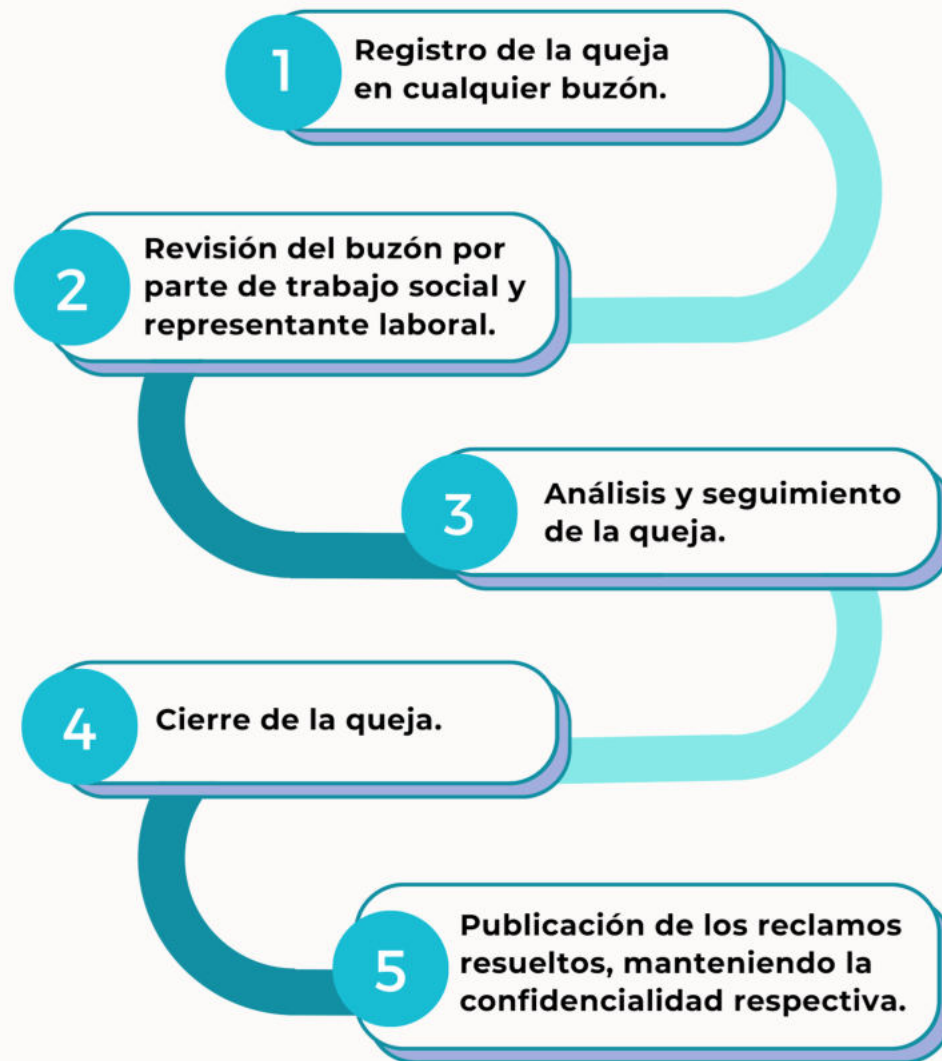
Tiene como objetivo, atender las quejas, reclamos y sugerencias por parte de nuestros colaboradores, y la comunidad, de manera oportuna, confidencial y objetiva par mantener un buen clima laboral y garantizar los derechos humanos y laborales de nuestros colaboradores, junto con el normal funcionamiento de los procesos.

Eurofish cuenta con 3 buzones físicos, 1 buzón exclusivo para la CEO, 2 buzones generales y 1 buzón virtual, cuyas estadísticas fueron las siguientes:

Quejas presentadas y quejas resueltas:



Quincenalmente se presentan las estadísticas del sistema del gestión social al Comité Ejecutivo, las cuales comprenden los resultados del buzón de sugerencias, de las inspecciones integrales, de las reuniones del comité de derechos laborales y de las auditorias internas y externas de responsabilidad social.



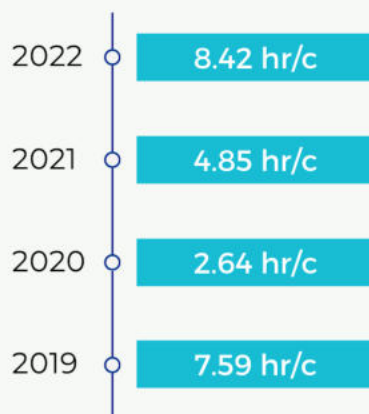
Eurofish tiene las puertas abiertas para escuchar y recibir cualquier sugerencia de los diversos grupos de interés con los que tiene relación, ya sea a través de visitas en sitio, conversatorio, buzón de sugerencia, redes sociales y mail corporativo.

# FORMACIÓN DEL COLABORADOR

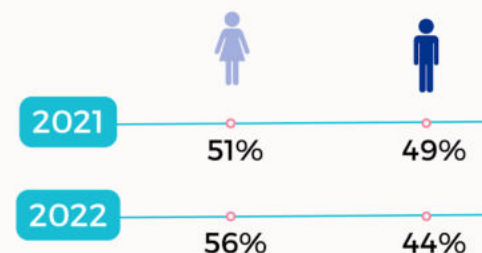
La capacitación constituye un eje fundamental para toda la organización, existen programas específicos para todos los niveles de la empresa. A través de estos programas se busca que los colaboradores de EUROFISH estén siempre actualizados en conocimientos y técnicas en las diversas áreas de la empresa.



## MEDIA DE HORAS DE FORMACIÓN POR COLABORADOR



## FORMACIÓN CLASIFICADA POR SEXO

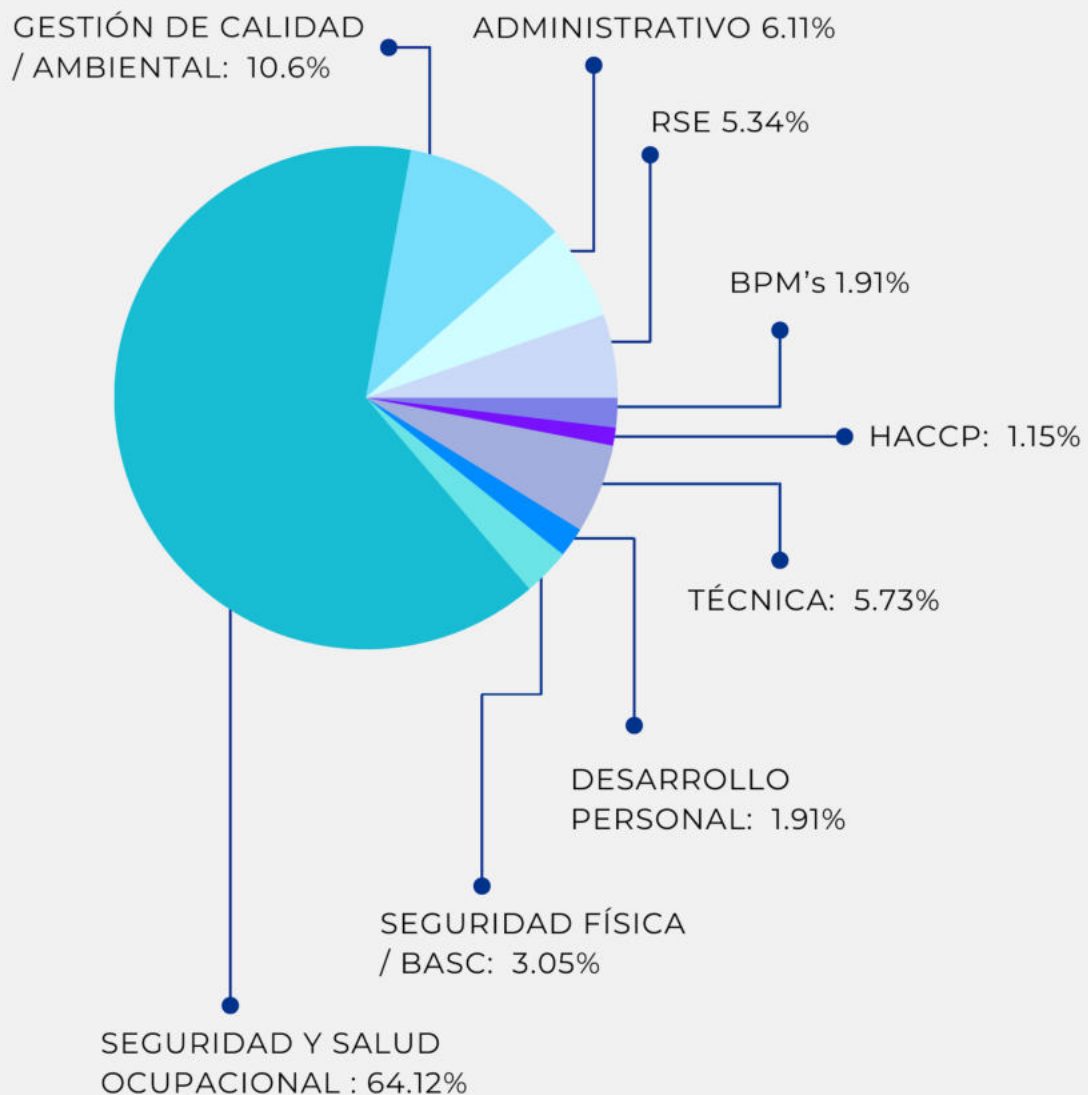


## FORMACIÓN CLASIFICADA POR CATEGORÍA

|      | Gerencia / Subgerencia | Jefes | Supervisores / Coordinadores | Analista / Asistente / Inspector | Operadores / Auxiliares |
|------|------------------------|-------|------------------------------|----------------------------------|-------------------------|
| 2021 | 0.4%                   | 1.4%  | 8.7%                         | 19%                              | 70.5%                   |
| 2022 | 0.3%                   | 0.4%  | 3%                           | 5.4%                             | 90.9%                   |

# FORMACIÓN DEL COLABORADOR

## TIPOS DE CAPACITACIONES



Dentro de Seguridad y Salud Ocupacional, los principales temas fueron:

- Bioseguridad.
- Uso y Manejo de Extintores y protección contra incendios.
- Uso correcto de EPP.
- Factores de Riesgos (Riesgos Químicos, Físicos, Ergonómicos, Psicosocial).
- Accidentes e incidentes (causas - reportes).
- Plan de Emergencia y contingencia.
- Reglamento de Higiene y Salud en el trabajo.
- Brigadas de emergencia.
- Funcionamiento de alarmas de emergencia.

# PROGRAMAS DE BIENESTAR SOCIAL

En Eurofish S.A., lo más importante son sus empleados por lo que ofrece programas sociales para mejorar sus vidas. Ayuda a desarrollar habilidades personales, ofrece oportunidades educativas y apoya a las familias, en especial a los más pequeños. También cuida de la salud en el trabajo y trabaja para hacer sus vidas más cómodas.

## HABILIDADES PARA LA VIDA



### Girasol

1458 familias beneficiadas



### Mejor trabajador

179 colaboradores



### Hábitos sanos

1178 niños beneficiados

## CRECIENDO JUNTO A TI

### Titulación 3er nivel

17 beneficiados



### Educación básica y bachillerato

20 beneficiados



### Formación artesanos

12 Graduados





## CUIDANDO LA SIGUIENTE GENERACIÓN



### Cuida tu segunda casa

119 Niños  
participantes



### Bonificación de rendimiento escolar

335 Niños  
beneficiados



### Cursos vacacionales

111 Niños  
participantes



### Cursos de nivelación

72 Niños  
participantes

## SALUD OCUPACIONAL

Eurofish en su continua preocupación por la salud de sus colaboradores mantiene programas para las enfermedades metabólicas.



### Club de hipertensos y diabéticos

153 Participantes



### Ejercítate Eurofish

2000 Participantes



### Campañas de vacunación

En coordinación con el MSP

Influenza 622 Vacunados  
Covid 127 Vacunados



## MEJORA DE LA CALIDAD DE VIDA

El programa stoplight poverty busca que las familias de Eurofish identifiquen sus principales puntos débiles que impiden su desarrollo y progreso en calidad de vida, y poner medio concretos para superarlos y así mejorar la calidad de vida de las familias.



100 Familias entrevistadas

481 Personas beneficiadas



### PRIORIDADES

- Emprendimiento
- Alfabetización digital
- Administración financiera



# CELEBRACIONES, AGASAJOS E INCENTIVOS

Se realizan las celebraciones con todos los colaboradores de la empresa con el objetivo de fomentar y fortalecer el espíritu de familia y pertenencia, tales como: Día de los Reyes, San Valentín, Día de la Mujer, Por Amor, Día del Abrazo, Celebra la Vida, Feria SSO, Día de la Madre, Día del Padre, Día del Niño, Cuida tu segunda casa, Actividades Navideñas, bonos, sorteos, etc.



## CUIDA TU SEGUNDA CASA

Eurofish como su segunda casa, se esfuerza por mantenerse unido, creando un buen clima laboral y creyendo que todo es posible si se mantiene un espíritu de equipo.

## DÍA DEL ABRAZO

Institucionalizado desde el 2016 como parte de la identidad organizacional, generando espacios de alegría y afianzando relación con colaboradores.

## POR AMOR AL PRÓJIMO

Transmitir compromiso, responsabilidad y seguridad a nuestro personal concientizando que la prevención puede salvar vidas. En conmemoración de Prevención a emergencia sanitaria.

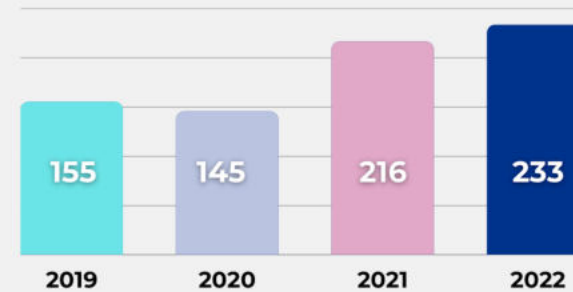




# ATENCIÓN PSICOLÓGICA A TRABAJADORES

Diseñamos un espacio seguro de intervención psicológica para el colaborador, su familia y la comunidad, aplicando modelos y técnicas terapéuticas a fin de mejorar el bienestar y su salud mental, transformando comportamientos, creencias, y dificultades intrafamiliares detectadas en la empresa, logrando en ellos la superación integral, mejora en su productividad y en la toma de decisiones.

## # DE ATENCIONES PSICOLÓGICAS DE COLABORADORES Y SUS FAMILIAS



## PROTECCIÓN, PROMOCIÓN Y PREVENCIÓN DE LA VIOLENCIA CONTRA LA MUJER EN ESPACIOS INTRAFAMILIARES

Desarrollamos una cultura alineada a la prevención, protección y reparación en casos de discriminación, acoso laboral y violencia contra la mujer y toda forma de violencia de género, otorgando mecanismos ágiles que sean necesarias para la identificación e intervención de dichas conductas.



# PROGRAMAS CON LA COMUNIDAD

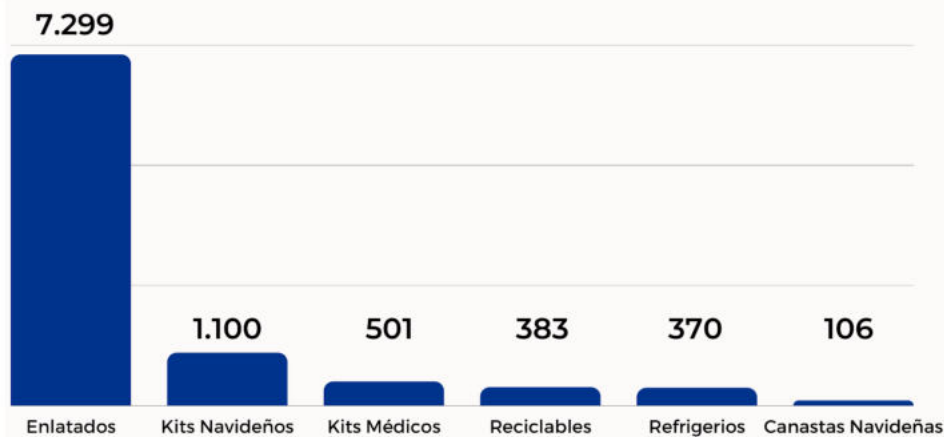
Eurofish en su compromiso con el desarrollo con la comunidad 2022 realizó diverso tipos de donaciones a diversas organizaciones: ONG, GAD's municipales, escuelas, comunidades barriales, CNH, entre otros.

En base al diagnostico socioeconómico comunitario realizado en el 2021 donde la principal necesidad identificada fue nutrición y salud, Eurofish ha donado 1236 kg de productos alimenticios buscando mejorar la calidad de vida del ser humano, junto con eso hemos fomentado el desarrollo de la salud a través de brigadas médicas para nuestro personal, sus familias, los proveedores y la comunidad.

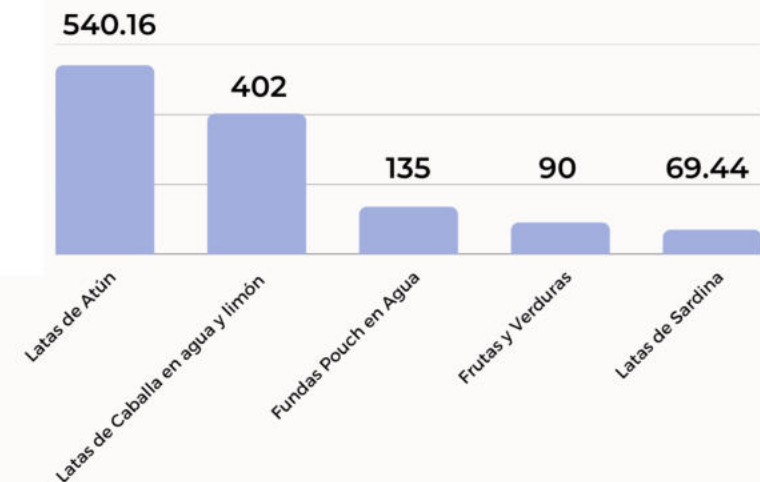


En el 2022 se impartieron charlas en la comunidad en los temas de manejo ambiental, código de ética y responsabilidad social.

## UNIDADES DONADAS



## PESO (KG)



# SEGURIDAD Y SALUD OCUPACIONAL

En Eurofish S.A. cuidamos el entorno laboral, preservamos la salud y la integridad física de nuestros colaboradores, contratistas, proveedores y visitantes. Contamos con un área de Seguridad y Salud Ocupacional conformada por profesionales competentes acorde a la regulación de la normativa del país.

Proveemos a los trabajadores de ambientes sanos y seguros, instalaciones higiénico-sanitarias, alimentos inocuos, acceso a agua potable en toda la instalación, manteniendo la armonía entre producción, calidad de sus productos y prevención de riesgos laborales.

Comprometidos con la gestión de riesgos laborales, se crea la Unidad de Seguridad y Salud Ocupacional en fiel cumplimiento del D.E. 2393 Reglamento de Seguridad y Salud Ocupacional y Mejoramiento del Medio Ambiente de Trabajo, A.M. 0135 y acuerdos internacionales asociados al Ecuador, el mismo que es verificado continuamente por las entidades de control MDT, Dirección Riesgos de Trabajo del IESS, auditorías internas y externas provenientes de nuestros clientes.



El sistema de Gestión de Seguridad y Salud en el Trabajo es aplicado a todas las actividades productivas y asociados de negocio que visiten sus instalaciones, para el efecto, ha desarrollado una Política de Prevención de Riesgos Laborales que se encuentra en el Reglamento Interno de Higiene y Seguridad en el Trabajo, dándolo a conocer a sus trabajadores, contratistas y demás partes interesadas.

El plan de emergencia contiene la identificación de los factores de riesgo, su respectiva evaluación, medidas de prevención y control de los mismos, junto con los protocolos de alarma, comunicación e intervención ante emergencias.





# IDENTIFICACIÓN DE PELIGROS, EVALUACIÓN DE RIESGOS E INVESTIGACIÓN DE INCIDENTES

Se cuenta con los siguientes procedimientos:

- Investigación de accidentes e incidentes de trabajo, cuyo objetivo es identificar, registrar y controlar la siniestralidad, así como las causas que generan los accidentes con el fin de poder diseñar e implantar medidas preventivas y/o correctivas.
- Planificación preventiva derivada del diagnóstico inicial y en los posteriores, el objetivo es establecer la metodología necesaria para la planificación de las actividades referente al sistema de gestión de seguridad de EUROFISH.
- Identificación, evaluación, medición y control operativo integral de riesgos, el objetivo es establecer el procedimiento de identificación y evaluación de riesgos a fin de poder eliminarlos o minimizarlos, priorizando las medidas preventivas.



# SERVICIOS DE SALUD EN EL TRABAJO

Eurofish S.A. cuenta con instalaciones de atención médica preventiva y ambulatoria y un equipo de profesionales de la salud encabezado por el Médico Ocupacional y el Coordinador de Salud Preventiva cuyas funciones son:

## Exámenes periódicos

Se realizan al personal con una periodicidad que dependerá de la evaluación de riesgos, para establecer los efectos causados por las fuentes de riesgo a los que han sido expuestos, estos exámenes se coordinarán con un Servicio Médico Externo, que elaborará un cronograma de trabajo antes del primer trimestre de cada año y llevará actualizada la carpeta de documentación de cada trabajador de la empresa.

## Exámenes médicos de reingreso (post-incapacidad)

Su fin es el de establecer las condiciones de salud al reingreso, permitiendo así colaborar con la continuidad del tratamiento y prevenir incompatibilidades entre su nuevo estado y el desempeño de sus labores.

## Exámenes médicos de retiro

Estos tienen por objetivo verificar las condiciones de salud del trabajador en el momento de su desvinculación.

## Exámenes de aptitud laboral

Estos tienen el objetivo de verificar las aptitudes y actitudes del candidato a trabajador de la empresa para que puedan desarrollarse en el puesto de trabajo requerido.

## Exámenes Médicos y de Aptitud

The company is responsible for ensuring that employees undergo pre-employment, periodic, and retirement medical examinations in line with the risks they may encounter in their work. These examinations will preferably be conducted by occupational health specialists and will not incur any costs for the workers. To the extent possible, they will be scheduled during working hours.

## NÚMEROS DE CONSULTAS MÉDICAS EN DISPENSARIO DEL 2015 AL 2022

| AÑO  | TOTAL  |
|------|--------|
| 2015 | 4.764  |
| 2016 | 6.545  |
| 2017 | 18.299 |
| 2018 | 20.548 |
| 2019 | 20.301 |
| 2020 | 14.806 |
| 2021 | 16.366 |
| 2022 | 17.311 |



## Vigilancia de la Salud Ocupacional

La vigilancia en salud puede ser activa, mediante la búsqueda de casos, o pasiva, a través de la notificación de casos mediante circuitos establecidos como por ejemplo registros de accidentes de trabajo, enfermedades profesionales y relacionadas con el trabajo, registro de incapacidades por razones de salud o certificaciones médicas.

La recogida y evaluación sistemática de datos de salud del trabajador dirigida a la búsqueda activa de cambios fisiopatológicos atribuibles a exposición laboral se realiza mediante la aplicación de pruebas o reconocimientos de salud. Cuando se realizan de manera periódica proporcionan un seguimiento longitudinal al trabajador en riesgo y solo tienen sentido si están integrados en los planes y programas de prevención y mejora de las condiciones de trabajo.

# PARTICIPACIÓN DE LOS TRABAJADORES, CONSULTAS Y COMUNICACIÓN SOBRE SALUD Y SEGURIDAD EN EL TRABAJO

EUROFISH S.A. posee un Comité Paritario de Seguridad y Salud Ocupacional integrado por tres representantes de los trabajadores y tres representantes de los empleadores cada uno con su respectivo suplente, cumpliendo con el Reglamento de seguridad y salud en los trabajadores y mejoramiento del medio ambiente de trabajo, Decreto Ejecutivo 2393.

Este comité se reúne de manera ordinaria con una periodicidad mensual, y de existir accidente de gravedad de manera extraordinaria.

Sus funciones y actividades son socializadas según lo estipule la ley.



**A)** Promover la observancia de las disposiciones sobre prevención de riesgos específicos.

**B)** Analizar y opinar sobre el reglamento de seguridad e higiene de la empresa, a tramitarse en el Ministerio del Trabajo y Recursos Humanos. Así mismo, tendrá facultad para, de oficio o a petición de parte, sugerir o proponer reformas al Reglamento Interno de Seguridad e Higiene de la empresa.

**C)** Realizar la inspección general de edificios, instalaciones y equipos de los centros de trabajo, recomendando la adopción de las medidas preventivas necesarias.

**D)** Conocer los resultados de las investigaciones que realicen organismo especializados, sobre los accidentes de trabajo y enfermedades profesionales, que se produzcan en la empresa.

**E)** Realizar sesiones mensuales en el caso de no existir subcomités en los distintos centros de trabajo y bimensualmente en caso de tenerlos.

**F)** Cooperar y realizar campañas de prevención de riesgos y procurar que todos los trabajadores reciban una formación adecuada en dicha materia.

**G)** Analizar las condiciones de trabajo en la empresa y solicitar a sus directivos la adopción de medidas de Higiene y Seguridad en el trabajo.

**H)** Vigilar el cumplimiento del presente Reglamento (Decreto Ejecutivo 2393) y del Reglamento Interno de Seguridad e Higiene del trabajo de la Empresa.

Todas las actividades con un cumplimiento del:



# ESTADÍSTICAS DE SALUD Y SEGURIDAD OCUPACIONAL

Durante el periodo 2022, la empresa no registra muertes por accidentes, siendo el porcentaje para ese apartado 0%. 7 accidentes con consecuencias, lo que corresponde nuestra Tasa de Riesgo para el período 15.71 y el índice de frecuencia 4,92; 398 incidentes laborales entre sus causas principales: caídas al mismo nivel, golpes con objetos móviles, contacto con superficie caliente, manejo de herramientas cortopunzantes, contacto con superficie caliente y manipulación de sustancia química. El total de horas trabajadas en el período es de 6.159.350.

Para los trabajadores que no son empleados de la organización no se registran accidentes de gravedad ni lesiones.

| DESCRIPCIÓN - COLABORADORES              | 2019      | 2020      | 2021      | 2022      |
|--|-----------|-----------|-----------|-----------|
| # de Fallecimiento por Accidente Laboral | 0         | 0         | 0         | 0         |
| # de Accidentes                          | 17        | 17        | 22        | 7         |
| # de Incidentes                          | 581       | 380       | 63        | 398       |
| # de Horas Trabajadas en el año          | 4.854.548 | 5.142.840 | 5.864.233 | 6.159.350 |
| Índice de Fallecimiento                  | 0         | 0         | 0         | 0         |
| Índice de Accidentes                     | 0.70      | 0.66      | 0.75      | 0.23      |
| Índice de Incidentes                     | 23.90     | 14.77     | 2.15      | 12.92     |
| DESCRIPCIÓN - CONTRATISTAS               |           |           |           |           |
| # de Accidentes                          | 0         | 0         | 0         | 0         |

## DOLENCIAS Y ENFERMADES LABORALES

| DESCRIPCIÓN - COLABORADORES                                    | 2022 |
|--|------|
| # de Fallecimiento por Dolencia o Enfermedad Laboral           | 0    |
| # de Casos de Dolencias y Enfermedades Laborales Registrables* | 133  |
| DESCRIPCIÓN - CONTRATISTAS                                     | 2022 |
| # de Fallecimiento por Dolencia o Enfermedad Laboral           | 0    |
| # de Casos de Dolencias y Enfermedades Laborales Registrables  | 0    |

### Principales Dolencias y Enfermedades Laborales

- Cervicalgia.
- Contractura Muscular.
- Síndrome Cervicobraquial.
- Dorsalgia, no especificada.
- Tenosinovitis de estiloides radial (De Quervain).
- Otras Dorsalgias.
- Trastorno muscular, no especificado.
- Dedo en Gatillo.

2022



# PLANETA

EUROFISH S.A. | MEMORIA DE SOSTENIBILIDAD 2022

# BIODIVERSIDAD

La biodiversidad hace referencia a la amplia variedad de seres vivos sobre la Tierra y los diversos ecosistemas. Para Eurofish es esencial las especies y ecosistemas marinos de los cuales dependen nuestras operaciones, principalmente la conservación de los túnidos y pelágicos.

Eurofish no pesca en áreas protegidas, ni tampoco especies que están en la lista roja de UICN.

## PELÁGICOS



**MELVA, BOTELLITA**  
(*Auxis thazard*)



**MORENILLO, CABALLA, ESTORNINO**  
(*Scomber japonicus*)

## TÚNIDOS



**SKIPJACK**  
(*Katsuwonus pelamis*)



**YELLOWFIN**  
(*Thunnus albacares*)



**BIGEYE**  
(*Thunnus obesus*)



**ALBACORE**  
(*Thunnus alalunga*)

Como parte de nuestra política de sostenibilidad, Eurofish no compra materia prima de ningún proveedor que esté en la lista de buques IUU (illegal, unreported, and unregulated).

# MAPA DE BIODIVERSIDAD DE TÚNIDOS, PELÁGICOS Y ZONAS DE CAPTURA



**SKIPJACK**

(*Katsuwonus pelamis*)



**ALBACORE**

(*Thunnus alalunga*)



**YELLOWFIN**

(*Thunnus albacares*)



**BIGEYE**

(*Thunnus obesus*)



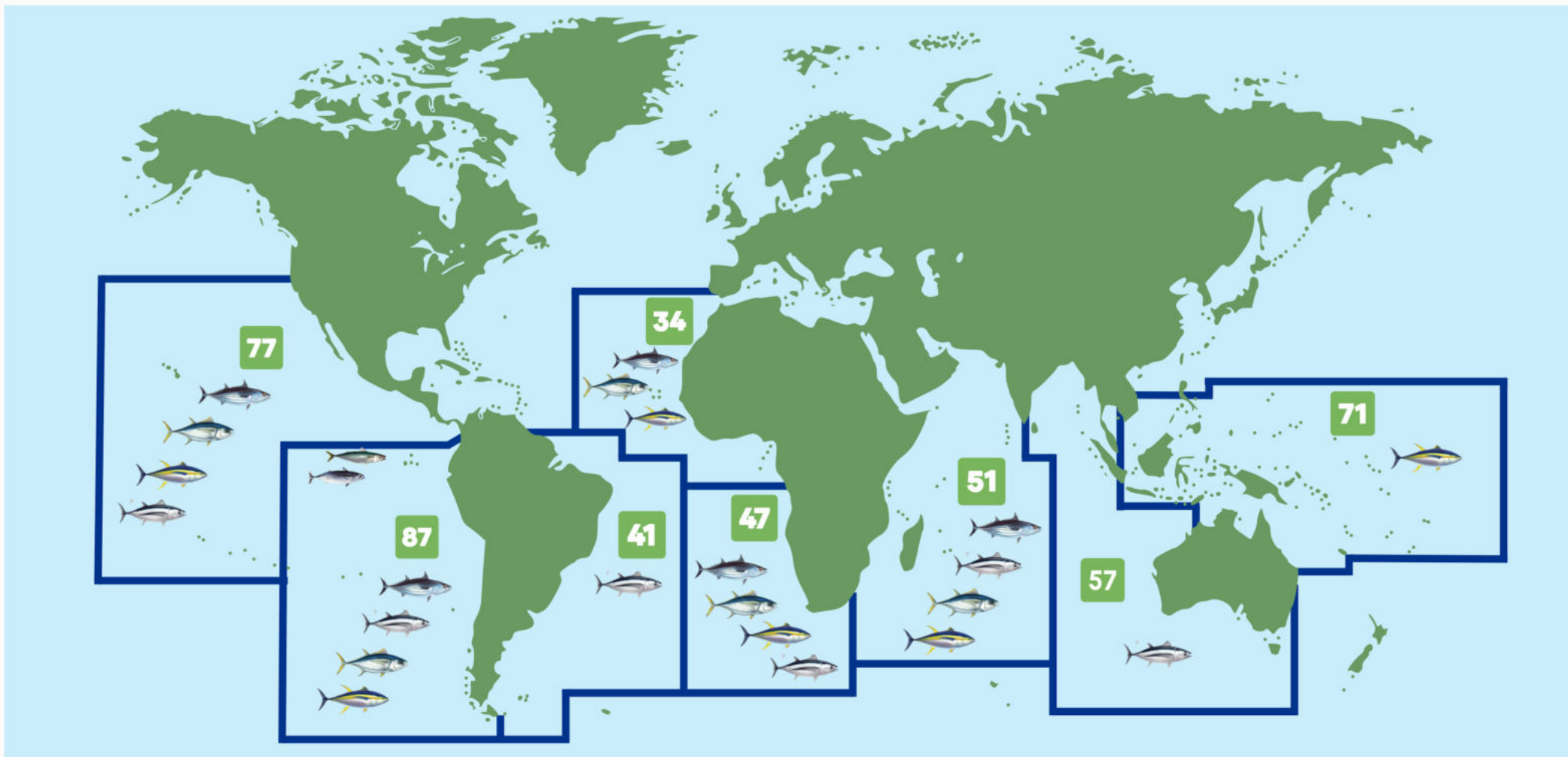
**MORENILLO, CABALLA**

(*Scomber japonicus*)



**MELVA, BOTELLITA**

(*Auxis thazard*)



# MAPA DE BIODIVERSIDAD DE TÚNIDOS, PELÁGICOS Y ZONAS DE CAPTURA

| ZONA FAO             | TÚNIDOS     |             |             |             | PELÁGICOS   |             |
|----------------------|-------------|-------------|-------------|-------------|-------------|-------------|
|                      | SKIPJACK    | ALBACORE    | BIGEYE      | YELLOWFIN   | CABALLA     | MELVA       |
| 41                   | 0.00%       | 12.27%      | 0.00%       | 0.00%       | 0.00%       | 0.00%       |
| 51                   | 2.09%       | 70.20%      | 0.04%       | 0.05%       | 0.00%       | 0.00%       |
| 57                   | 0.00%       | 1.29%       | 0.00%       | 0.00%       | 0.00%       | 0.00%       |
| 71                   | 0.00%       | 0.00%       | 0.00%       | 1.49%       | 0.00%       | 0.00%       |
| 77                   | 6.70%       | 0.00%       | 18.19%      | 5.05%       | 0.00%       | 0.00%       |
| 87                   | 69.73%      | 3.16%       | 22.45%      | 67.43%      | 100%        | 100%        |
| 34-47                | 0.94%       | 0.00%       | 0.80%       | 0.71%       | 0.00%       | 0.00%       |
| 41-47                | 0.00%       | 12.24%      | 0.00%       | 0.00%       | 0.00%       | 0.00%       |
| 77-87                | 20.54%      | 0.10%       | 58.51%      | 25.27%      | 0.00%       | 0.00%       |
| 47-51                | 0.00%       | 0.73%       | 0.00%       | 0.00%       | 0.00%       | 0.00%       |
| <b>TOTAL GENERAL</b> | <b>100%</b> | <b>100%</b> | <b>100%</b> | <b>100%</b> | <b>100%</b> | <b>100%</b> |

| TIPO DE ARTE DE PESCA | SKIPJACK    | ALBACORE    | BIGEYE      | YELLOWFIN   | CABALLA     | MELVA       |
|-----------------------|-------------|-------------|-------------|-------------|-------------|-------------|
| Longline              | 0           | 100%        | 0           | 0           | 0           | 0           |
| Purse Seiner          | 100%        | 0           | 100%        | 100%        | 100%        | 100%        |
| <b>TOTAL GENERAL</b>  | <b>100%</b> | <b>100%</b> | <b>100%</b> | <b>100%</b> | <b>100%</b> | <b>100%</b> |

# PESCA SOSTENIBLE

## CERTIFICACIÓN

Eurofish está comprometido en preservar la salud de los océanos y garantizar la disponibilidad de atún para las generaciones futuras, se utiliza métodos de pesca responsables, respetando las cuotas de captura y evitando la captura incidental de otras especies.



### 1.- Estado de la población y manejo de las pesqueras.

Cooperar con la CIAT para fortalecer los estudios científicos para mejorar la gestión pesquera de las poblaciones de túnidos tropicales en el océano pacífico oriental



### 2.- Manejo de la captura incidental e impactos en el ecosistema

Cambio del 20% de FAD's a EcoFAD's dentro de la flota pesquera.

Existe un código de conducta y buenas prácticas para el manejo seguro y liberación de captura de especies vulnerables, tales como tiburones, tortugas y mantarrayas.

#### Total de especies liberadas:

283 Tiburones



15 Tortugas



23 Mobulas



### 3.- Fortalecimiento de la ordenación pesquera



GRI 2-28, 13-3

## OTRAS ACTIVIDADES DE PESCA SOSTENIBLE

### -DONACIÓN DE REDES DE PESCA-

Reciclar redes de pesca viejas para darles una segunda oportunidad en productos cotidianos como ropa, complementos o juguetes. Con esto se aporta a una reducción de 10.208 kg de CO2 eq. Y generando \$2.470 para proyectos comunitarios.



Total: 8.232 Kg.



Eurofish esta comprometida con la ISSF (International Seafood Sustainability Foundation) la cual se compone de las siguientes políticas:



- Política de prohibición de pesca de tiburones.
- Política sobre retención de atún capturado.
- Política de plantados no enmallantes.
- Mejores prácticas para tiburones, tortugas marinas y aves marinas.
- Política Pública de Gestión de Plantados.

El contenido de estas políticas se puede consultar en la página web: [www.eurofish.com.ec](http://www.eurofish.com.ec)

# CUMPLIMIENTO AMBIENTAL

Eurofish reconoce la importancia del cumplimiento y la responsabilidad ambiental como asuntos primordiales en su operación. Mantenerse en línea con los estándares establecidos por el Ministerio de Medio Ambiente para el sector industrial al que pertenecemos se considera un requisito fundamental para nuestras operaciones. No obstante, nuestro compromiso no se limita al mero cumplimiento, sino que también se refleja en un esfuerzo constante por minimizar los impactos ambientales y en la implementación de planes de acción con un enfoque positivo hacia la sostenibilidad.

Cada uno de estos planes tiene un indicador y medio de verificación específico que es evaluado y registrado por el área de Gestión Ambiental. Cada 6 meses se hace una revisión externa completa.

Eurofish no ha determinado los riesgos y oportunidades derivados del cambio climático y que tienen el potencial de generar cambios sustanciales en nuestras operaciones, ingresos o egresos. Esto se realizará en el 2023.

**Eurofish S.A. cuenta con un Plan de Manejo Ambiental que contiene los siguientes puntos:**



# AGUA Y EFLUENTES

El agua es un recurso natural indispensable para todos los seres vivos por lo cual debe ser gestionado con mucha responsabilidad. Por ello, en el proceso productivo se busca su optimización. El agua que consume la Eurofish viene de 3 fuentes: Tanqueros (9%), Empresa Pública de Agua (11%) y Osmosis (80%).

| TIPOS            | FUENTES   | 2020       | 2021    | 2022    |
|------------------|-----------|------------|---------|---------|
| Agua Terceros    | EPAM      | 59.219     | 39.004  | 55.171  |
|                  | Tanqueros | 89.960,4   | 7.944   | 45.937  |
| Agua Subterránea | Pozos     | 502.299,51 | 557.126 | 435.630 |
| Agua Producida   | Ósmosis   | 207.959,3  | 349.738 | 334.522 |



El consumo de agua dentro de la empresa es necesario y vital para el funcionamiento de toda la cadena de producción, y el crecimiento de esta genera mayor uso del recurso agua, esto genera también un alta creciente de aguas residuales a ser tratadas por la planta de tratamiento, las mismas que deben cumplir con los parámetros establecidos bajo normativa indicado en la tabla 8. Del Anexo 1, Acuerdo Ministerial 097-A, TULSMA, para ser vertidas al alcantarillado público.

Los análisis del agua tratada son realizados semestralmente por el laboratorio externo de acuerdo con nuestro compromiso estipulado en el Plan de Manejo Ambiental de la empresa.



# RESIDUOS

Se solicita al gestor ambiental la emisión de un certificado anual o mensual de tratamiento de los desechos, el permiso ambiental otorgado por la entidad ambiental competente y el último informe de cumplimiento. Se lleva un registro de la cantidad de desechos despachado por EUROFISH SA.



## RECICLABLES

Los desechos reciclables son despachados diariamente de EUROFISH SA, mientras que los desechos peligrosos, una vez cada dos meses. A su salida se pesa cada desecho en una balanza que se calibra regularmente y se llena una guía de salida en dónde se especifica el tipo de desecho, su peso, fecha y hora de salida y persona responsable del despacho.

| DESECHOS RECICLABLES | 2020           | 2021           | 2022            |
|----------------------|----------------|----------------|-----------------|
| TIPO                 | Tm             | Tm             | Tm              |
| Cartón               | 93.851         | 148.933        | 176.318         |
| Latas/Metal          | 18.006         | 46.83          | 43.341          |
| Monel                | 0              | 24.392         | 31.776          |
| Plástico fino        | 7.474          | 29.078         | 27.904          |
| Plástico grueso      | 0.495          | 6.426          | 6.691           |
| Botas de caucho      |                | 1.235          | 2.117           |
| Chatarra             | 31.977         | 56.607         | 20.9075         |
| Papel                | 0              | 0.076          | 0               |
| <b>Total:</b>        | <b>151.803</b> | <b>313.501</b> | <b>309.0545</b> |

## PELIGROSOS

| NOMBRE DEL DESECHO PELIGROSO  | CÓDIGO  | 2020 PESO Tm | 2021 PESO Tm | 2022 PESO Tm |
|---|---------|--------------|--------------|--------------|
| Aceites minerales usados o gastados.  | NE-03   | 3.8604       | 3.678        | 5.59         |
| Desechos biopeligrosos activos resultantes de la atención médica prestados en centros médicos de empresa.                                       | NE-10   | 1.39575      | 1.3181       | 0.75         |
| Luminarias, lámparas, tubos fluorescentes, focos ahorradores usados que contengan mercurio.   | NE-40   | 0.08         | 0.1325       | 0.24         |
| Material adsorbente contaminado con hidrocarburos: waipes, paños, trapos, aserrín, barreras adsorbentes y otros materiales sólidos adsorbentes. | NE-42   | 0.98873      | 0.6677       | 1.06         |
| Productos químicos caducados o fuera de especificaciones.   | NE-48   | 0.63185      | 0.4765       | 1.05         |
| Disolventes orgánicos agotados en los procesos de extracción de aceites o esencias.   | C.10.03 | 8.06115      | 8.238        | 9.48         |
| Cartuchos de impresión de tinta o tóneres usados.   | NE-53   | 0.03535      | 0.1045       | 0.11         |
| Baterías usadas que contengan Hg, Ni, Cd u otros materiales peligrosos y que exhiban características de peligrosidad.                           | NE-08   | 0.0116       | 0.0136       | 0.01         |
| Baterías usadas plomo-ácido.  | NE-07   | 0.0765       | 0.2115       | 0.09         |
| Equipos eléctricos y electrónicos en desuso que no han sido desensamblados, separados sus componentes o elementos constitutivos.                | ES-06   | 0.1862       | 0.409        | 0.57         |
| Filtros usados de aceite mineral.   | NE-32   | 0.0967       | 0.0785       | 0.26         |
| Envases contaminados con materiales peligrosos.   | NE-27   | 0.006        | 0.107        | 0.45         |
| Desechos de tintas de impresión, tintas caducadas, fuera de especificaciones que contienen sustancias peligrosas.                               | C.18.01 | 0.000        | 0.096        | 0.23         |
| <b>Total:</b>   |         | <b>15.43</b> | <b>15.53</b> | <b>19.89</b> |

# ENERGÍA Y EMISIONES

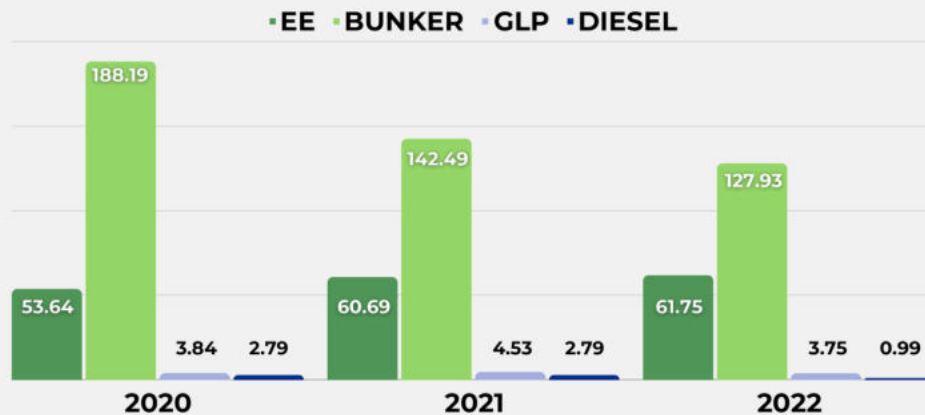
Los diversos tipos de energías que utiliza la empresa son esenciales para la operación ya que todo el proceso productivo necesita de alguna de ellas. La organización usa los diferentes tipos de energía: eléctrica, térmica o diésel, bunker o GLP.

Se cuenta con medidores por áreas para mantener un registro y detalle diario y así poder generar indicadores de consumos asociados a sus variables. Esta gestión está a cargo del área de Mantenimiento.

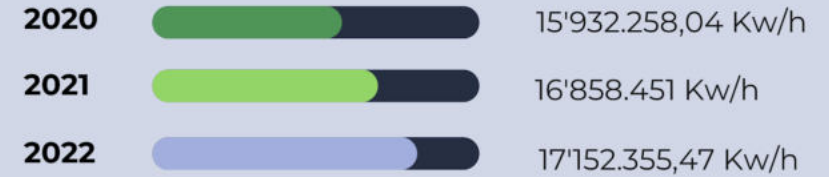
## COMPORTAMIENTO ENERGÉTICO TOTAL (TJ)



## COMPORTAMIENTO ENERGÉTICO POR TIPO (TJ)



## CONSUMO ENERGÍA ELÉCTRICA



## COMBUSTIBLES FUENTES NO RENOVABLES

### BÚNKER (GAL)



### DIÉSEL (GAL)



### GLP (KG)



# ENERGÍA Y EMISIONES

## HUELLA DE CARBONO

EUROFISH realizó la medición de la huella de carbono organizacional basada en la ISO 14064-1 y GHG Protocolo, tomando como año base el 2019 y con un enfoque de control operacional. Bajo este enfoque, la empresa contabiliza como propio el 100% de las emisiones de la operación. Se escogió un enfoque en el que se contabiliza el 100% de las emisiones de GEI atribuibles a las operaciones sobre las cuales la empresa ejerce el control definido en las categorías: 1 (emisiones y absorciones directas de GEI), 2 (emisiones indirectas de GEI de energía importada), 3 (emisiones indirectas de GEI de transporte), 4 (emisiones indirectas de GEI de productos usados por la organización). Quedaron fuera del estudio las categorías 5 y 6.

| CATEGORÍA   | 2020 |          | 2021 |          | 2022 |          |
|---|------|----------|------|----------|------|----------|
|   | %    | TON CO2e | %    | TON CO2e | %    | TON CO2e |
| Categoría 1: Emisiones y absorciones directas de GEI.                                 | 67%  | 15877.59 | 70%  | 18040.90 | 69%  | 18895.75 |
| Categoría 2: Indirecta: Emisiones de GEI de energía importada.                        | 32%  | 7601.48  | 29%  | 7601.48  | 28%  | 7734.00  |
| Categoría 3: Indirecta: Emisiones de GEI de transporte.                               | 0%   | 0.00     | 0%   | 0.00     | 2%   | 650.05   |
| Categoría 4: Indirecta: Emisiones de GEI de productos usadas por la organización.     | 0%   | 71.76    | 0%   | 126.40   | 2%   | 141.77   |
| Categoría 5: Indirecta: Emisiones de GEI de productos producidos por la organización. | 0%   | 0.00     | 0%   | 0.00     | 0%   | 0.00     |
| Categoría 6: Indirecta: Emisiones de otras fuentes.                                   | 0%   | 0.00     | 0%   | 0.00     | 0%   | 0.00     |
| <b>Total alcance 1, 2 &amp; 3</b>   | 100% | 23550.83 | 100% | 25768.77 | 100% | 27421.57 |

## EMISIONES GASEOSAS Y MATERIAL PARTICULADO

| PUNTO | PARÁMETRO                   | RESULTADO 27/06/2022 | RESULTADO 17/12/2022 | LÍMITE PERMISIBLE | VALIDACIÓN |
|-------|-----------------------------|----------------------|----------------------|-------------------|------------|
| 1     | Óxidos de nitrógeno mg/Nm3  | 355                  | 510                  | 670               | Cumple     |
|       | Dióxido de Azufre mg/Nm3    | 1.586                | 1.522                | 2.004             | Cumple     |
|       | Material particulado mg/Nm3 | 37                   | 43                   | 180               | Cumple     |
| 2     | Óxidos de nitrógeno mg/Nm3  | 460                  | 449                  | 670               | Cumple     |
|       | Dióxido de Azufre mg/Nm3    | 1.517                | 1.818                | 2.004             | Cumple     |
|       | Material particulado mg/Nm3 | 41                   | 45                   | 180               | Cumple     |
| 3     | Óxidos de nitrógeno mg/Nm3  | 427                  | 428                  | 670               | Cumple     |
|       | Dióxido de Azufre mg/Nm3    | 1.509                | 1.781                | 2.004             | Cumple     |
|       | Material particulado mg/Nm3 | 13                   | 16                   | 180               | Cumple     |

# PRODUCCIÓN MÁS LIMPIA

En el año 2022 se activó el Comité de Producción más limpia cuya principal función es presentar proyectos de mejora y optimización de recursos energéticos y el seguimiento de los proyectos aprobados.

## Proyectos

## Resultados

REDUCCIÓN DE CONSUMO DE AGUA  
- BOQUILLAS AHORRADORAS-

11998.67 M3 AHORRO ANUAL EN AGUA.

APROVECHAMIENTO DE GAS  
METANO - CALDEROS -

1673 GAL AHORRO ANUAL EN BÚNKER.

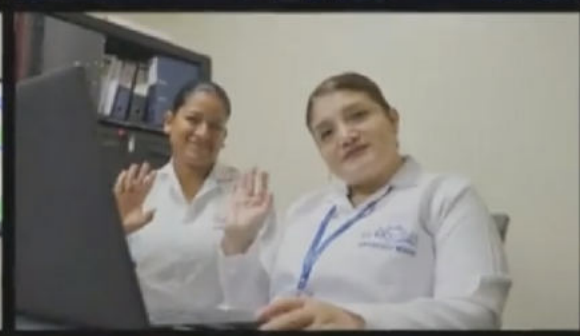
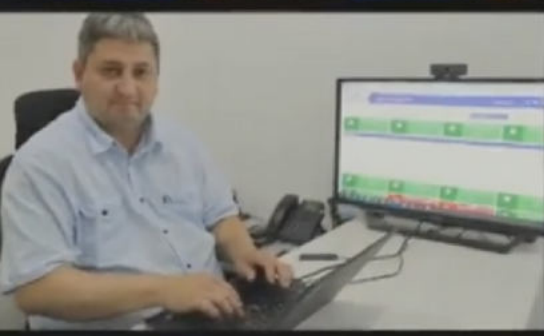
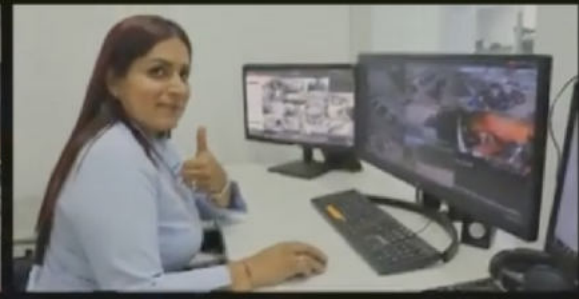
CAMBIO DE LUMINARIAS  
CONVENCIONALES A LED

36514.58 KW/H AHORRO ANUAL EN ENERGÍA ELÉCTRICA.

MEJORA INFRAESTRUCTURA  
HIDRÁULICA.

7712.82 M3 AHORRO ANUAL EN AGUA

Además se realizó una campaña comunicacional de ahorro de agua que buscaba generar conciencia sobre su uso y la reducción de su consumo.



# INDICE DE CONTENIDO GRI

| SECCIÓN   | CONTENIDO | DESCRIPCIÓN  | # DE PÁGINA       |
|---|-----------|--|-------------------|
| GRI 1: Fundamentos 2021                                     |           |  |                   |
| GRI 2: Conteidos generales 2021                             |           |  |                   |
| La organización y sus prácticas de presentación de informes | 2-1       | Detalles organizacionales  | 06                |
|   | 2-2       | Entidades incluidas en la presentación de informes de sostenibilidad                   | 01                |
|   | 2-3       | Periodo objeto del informe, frecuencia y punto de contacto                             | 01                |
|   | 2-4       | Actualización de la información  | 01                |
|   | 2-5       | Verificación externa   | 01                |
| Actividades y trabajadores                                  | 2-6       | Actividades, cadena de valor y otras relaciones comerciales                            | 06, 27-34, 42, 43 |
|   | 2-7       | Empleados  | 47-50             |
|   | 2-8       | Trabajadores que no son empleados  | 50                |
| Gobernanza  | 2-9       | Estructura de gobernanza y composición   | 08, 09            |
|   | 2-10      | Designación y selección del máximo órgano de gobierno                                  | 08, 09            |
|   | 2-11      | Presidente del máximo órgano de gobierno   | 08                |
|   | 2-12      | Función del máximo órgano de gobierno en la supervisión de la gestión de los impactos  | 01, 07, 08        |
|   | 2-13      | Delegación de la responsabilidad de gestión de los impactos                            | 08                |
|   | 2-14      | Función del máximo órgano de gobierno en la presentación de informes de sostenibilidad | 08                |
|   | 2-15      | Conflictos de interés  | 13                |
|   | 2-16      | Comunicación de inquietudes críticas   | 58                |
|   | 2-17      | Conocimientos colectivos del máximo órgano de gobierno                                 | 09                |
|   | 2-18      | Evaluación del desempeño del máximo órgano de gobierno                                 | 08                |
|   | 2-19      | Políticas de remuneración  | 52, 53            |
|   | 2-20      | Proceso para determinar la remuneración  | 52, 53            |
|   | 2-21      | Ratio de compensación total anual  | 52, 53            |

# INDICE DE CONTENIDO GRI

| SECCIÓN                                | CONTENIDO | DESCRIPCIÓN  | # DE PÁGINA                  |
|--|-----------|--|------------------------------|
| Estrategia, políticas y prácticas      | 2-22      | Declaración sobre la estrategia de desarrollo sostenible       | 02                           |
|  | 2-23      | Compromisos y políticas  | 03, 05, 10-13, 54-57         |
|  | 2-24      | Incorporación de los compromisos y políticas                   | 01, 03, 05, 10-13, 16, 54-57 |
|  | 2-25      | Procesos para remediar los impactos negativos                  | 58                           |
|  | 2-26      | Mecanismos para solicitar asesoramiento y plantear inquietudes | 58                           |
|  | 2-27      | Cumplimiento de la legislación y las normativas                | 24                           |
|  | 2-28      | Afiliación a asociaciones                                      | 36, 76                       |
| Participación de los grupos de interés | 2-29      | Enfoque para la participación de los grupos de interés         | 14, 15                       |
|  | 2-30      | Convenios de negociación colectiva                             | 13                           |

## GRI 3: Temas materiales 2021

|  |     |  |       |
|--|-----|--|-------|
|  | 3-1 | Proceso para determinar los temas materiales | 16-18 |
|  | 3-2 | Lista de temas materiales                    | 18-21 |
|  | 3-3 | Manejo de los temas materiales               | 23    |

## GRI 13: Agricultura, acuicultura y sector pesquero 2022

|  |       |                                     |        |
|--|-------|-------------------------------------|--------|
|  | 13-1  | Emisiones                           | 80-82  |
|  | 13-2  | Adaptación al clima y resiliencia   | 77, 82 |
|  | 13-3  | Biodiversidad                       | 73-76  |
|  | 13-4  | Conversión de ecosistemas naturales | NA     |
|  | 13-5  | Salud del suelo                     | NA     |
|  | 13-6  | Uso de pesticidas                   | NA     |
|  | 13-7  | Agua y efluentes                    | 78, 82 |
|  | 13-8  | Residuos                            | 79, 82 |
|  | 13-9  | Seguridad Alimentaria               | 40     |
|  | 13-10 | Inocuidad de alimentos              | 37-39  |
|  | 13-11 | Salud y bienestar animal            | 33, 35 |
|  | 13-12 | Comunidades locales                 | 66     |

# INDICE DE CONTENIDO GRI

| SECCIÓN | CONTENIDO | DESCRIPCIÓN                                    | # DE PÁGINA                |
|---------|-----------|--|----------------------------|
|         | 13-13     | Derechos sobre la tierra y los recursos        | NA                         |
|         | 13-14     | Derechos de los pueblos indígenas              | NA                         |
|         | 13-15     | No discriminación e igualdad de oportunidades  | 54-57                      |
|         | 13-16     | Trabajo forzoso u obligatorio                  | 54-57                      |
|         | 13-17     | Trabajo infantil                               | 54-57                      |
|         | 13-18     | Libertad de asociación y negociación colectiva | 54-57                      |
|         | 13-19     | Salud y seguridad en el trabajo                | 54 - 57, 59, 60, 65, 67-71 |
|         | 13-20     | Prácticas de empleo                            | 51-53                      |
|         | 13-21     | Ingreso y salario vitales                      | 52, 53                     |
|         | 13-22     | Inclusión económica                            | 24                         |
|         | 13-23     | Trazabilidad de la cadena de suministro        | 27-34, 42, 43, 73-75       |
|         | 13-24     | Política pública                               | 24                         |
|         | 13-25     | Competencia desleal                            | 25                         |
|         | 13-26     | Anticorrupción                                 | 25                         |

## Otros estándares GRI

|  |     |                                  |        |
|--|-----|----------------------------------|--------|
|  | 201 | Desempeño Económico              | 24     |
|  | 203 | Impactos económicos indirectos   | 24     |
|  | 204 | Prácticas de Adquisición         | 44, 45 |
|  | 205 | Anticorrupción                   | 25     |
|  | 206 | Competencia desleal              | 25     |
|  | 306 | Residuos                         | 79, 82 |
|  | 307 | Cumplimiento ambiental           | 77, 82 |
|  | 404 | Formación y Enseñanza            | 59-64  |
|  | 414 | Evaluación social de proveedores | 45     |
|  | 415 | Políticas publicas               | 24     |



# Memoria de Sostenibilidad

COMUNICACIÓN EN PROGRESO  
2022



 [www.eurofish.com.ec](http://www.eurofish.com.ec)

 /Eurofish S.A.